

HARRACH GÁBOR

ETNICITÁS ÉS PÁRTPREFERENCIA A FELVIDÉKEN – KIK ALKOTJÁK AZ MKP ÉS A MOST–HÍD SZAVAZÓTÁBORÁT?¹

A Magyar Közösség Pártja (MKP) és a Most–Híd szavazótáborának etnikai megoszlása, illetve a felvidéki magyarok pártpreferenciája az egységes MKP 2009-es szakadása óta a politikai elemzések visszatérő témája. Az alábbiakban arra próbálok választ adni, hogy az utolsó három parlamenti választáson a magyar választók milyen arányban szavaztak a Most–Hídra, az MKP-ra és a tisztán szlovák pártok valamelyikére, továbbá a Most–Híd támogatóinak hány százaléka lehet magyar, illetve nem magyar nemzetiségű. Miután a 2009 óta fennálló pártstruktúrában – és ezúttal az ottani magyar társadalomban is – az identitáshoz való viszony képezi az egyik fő törésvonalat, e kérdések tisztázásának szándéka egyúttal az ottani szociológiai valóság jobb megismerését is célozza.

A szöveganyagban az MKP és a Most–Híd együttes említésekor általában az utódpartok megnevezést használom, így utalva arra, hogy politikai létük elválaszthatatlan az „ős-MKP” kettészakadásától. Nem lehet ugyanis eltekinteni attól, hogy a Most–Híd későbbi megalapítói távozásuk során nem csak a párt emblematisztikus személyiségeinek egy részét, hanem a szavazók jelentős hányadát is magukkal vitték. Bár az MKP esetében ezzel nem állt elő új jogi helyzet, tehát az említett kifejezést sem jogi értelemben használom, a párt közéleti pozícióit és támogatottságát érintő változások legalább egy szinonima erejéig indokolttá teszik a 2009 előtti és utáni realitások megkülönböztetését.

Módszertan és alapadatok

A két rivális párt szavazótáborának az itt vizsgált sajátosságait az adatfeldolgozottság tekintetében elérhető legalacsonyabb területi szinten, vagyis települési adatok szerint dolgoztam fel, az eredményeket pedig – legalábbis a 16 járást és az ország két nagyvárosát magába foglaló magyarlakta térség esetében – többnyire járási bontásban közlöm. A határmenti etnikai sávától északra fekvő, magyarok által csak elenyésző arányban lakott „maradék” 54 járást etnodemográfiailag egységes térségnek, szórványterületnek tekintetem.²

1 Köszönet a tanulmány elkészítése során nyújtott szakmai és technikai segítségért Gyurgyík Lászlónak (FKI), Rákóczi Krisztiánnak (NPKE) és Székely István Gergőnek (BBTE).

2 Mivel Dél-Szlovákia járáshatárait tudatosan észak-déli irányban (vagyis etnikai alapon) húzták meg, az ottani járáások többsége eleve magában foglalja a maga kisebb-nagyobb, összefüggő szórványterületét, vagyis a tényleges felvidéki szórványrégió az említett 54 járásnál nagyobb kiterjedésű.

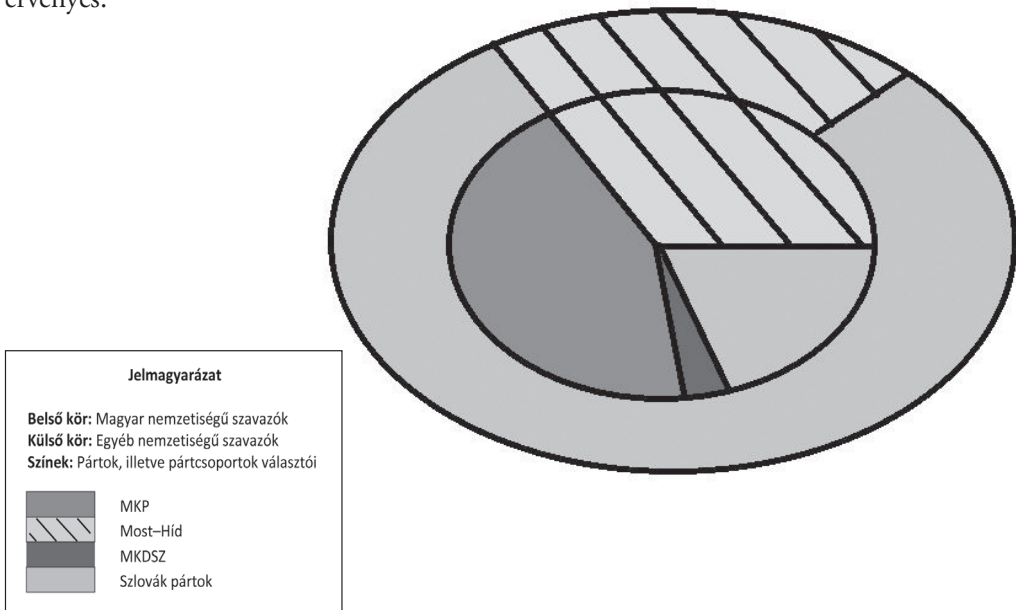
A vizsgálódások előtt kiindulópontként a következő feltételezéseket fogalmaztam meg:

- A még egységes MKP valószínűleg eleve alacsony létszámú szlovák, pontosabban nem magyar támogatója Bugár Bélának kiválása óta a Most–Híd szavazója, a pártszakadás utáni MKP pedig a választóit tekintve tisztán magyar pártnak tekinthető.

- A Most–Híd támogatói köre az ős-MKP szavazóiból és az újonnan csatlakozókból áll. A szavazótábor vegyes etnikumú, a magyarok és nem magyarok arányáról azonban semmilyen előfeltételezésünk nincs.

- A magyar szavazók nagyobb része a két utódpartot, kisebb része pedig a szlovák pártokat támogatja.

Modellünk szerint tehát a magyar nemzetiségű választók között MKP-sok, hidasok és szlovák pártokra szavazók egyaránt találhatók, míg a nem magyarok a szlovák pártokra és a Most–Hídra voksolnak. Azért, hogy minél pontosabban meghatározhassuk a magyar szavazók körét, a 2016-os választások esetében egy marginális, összességében mindössze 2426 voksot (0,9 ezrelék) begyűjtő alakulat, a Magyar Kereszténydemokrata Szövetség (MKDSZ) támogatóit is beszámítottam. Miután e szervezet az önrendelkezés ügye mellett elkötelezett, nemzeti pártként határozta meg magát, szavazóikat a számítások során ugyancsak magyar nemzetiségűként regisztráltam. A magyar és a nem magyar szavazók, valamint a három magyar (gyökerű) párt és a szlovák pártok szavazói közötti átfedéseket egy sémával szemléltetem, amely a 2010-es és 2012-es választások esetében értelemszerűen az MKDSZ nélkül érvényes.



1. ábra: A pártválasztók nemzetiség szerinti megoszlásának a sémája

Az ábra alapján úgy is fogalmazhatunk, hogy egyrészt a belső kör színek szerinti megoszlásának, másrészt a harántcsíkoltszinterületen belül a belső és a külső körre eső résznek az arányszámai érdekelnek minket. Módszertani okokból, a túl sok ismeretlen adat felhalmozódásának elkerülése végett a fentebb említett kiinduló feltételezéseken túl egy olyan előfeltevést is megfogalmaztam, hogy bár a részvételi hajlandóság településenként eltérő, a választásokon az egyes helységeken belül – mivel ilyen aprólékos bontásban még hozzávetőlegesen sem ismerhetjük a különféle nemzetiségek szavazói aktivitását – a különféle etnikai csoportokat, így a magyarokat és a nem magyarokat ugyanakkora részvételi hajlandóság jellemzi. Eszerint a szavazók nemzetiségi megoszlása az adott településre, pontosabban az annak szavazókorú népességére jellemző arányokat követi, bár tudjuk, hogy ez a feltételezés az átlagtól eltérő választási hajlandósággal jellemezhető etnikai csoportok, elsősorban a romák nagyobb arányú jelenléte esetén torzításokhoz vezethet.³

Azt a döntést, hogy az egyes településeken belül ne az összlakosságra, hanem a választókorúakra vonatkozó etnikai megoszlási arányokat nézzük, a precizitási szempontok mellett egy demográfiai tény, a magyarok országos átlagot meghaladó előregedettsége is indokolja, vagyis az, hogy lakossági arányuk magasabb a szavazók körében, mint az össznépességben belül. Mivel azonban a szlovák statisztikai hivatal a 2011-es census településenkénti korcsoportos adatait csak a helyi népesség egészére vonatkozóan tette elérhetővé, nemzetiségi bontásban már nem, a szavazókorú magyarok létszáma sem számítható ki, tehát becsléshez kell folyamodni. Ebben többek között az utolsó előtti, 2001-es népszámlálás eredményei segítenek, ugyanis ezek között már megtalálhatók a magyarok települési szintű korcsoportos adatai. Bár a felvidéki magyarság előregedése a két utolsó census között is folyamatosan zajlott (leszámítva azon településeket, ahol a magyarként regisztráltak nagy részét a közismerten jobb korfával rendelkező cigány származásúak tették ki), egyéb információ híján ezt tekintettem mérvadónak, vagyis a 18. évüket betöltött magyarok 2011-es arányának becslésekor a tíz évvel korábbi, demográfiai fiatalabb népességre vonatkozó kormegoszlási számokkal kalkuláltam, dacára annak, hogy mindez elkerülhetetlenül a szavazókorú magyarok létszámának bizonyos alulbecsléséhez vezet.

Mivel azonban a 2001-es korcsoportos nemzetiségi statisztikák csupán ötéves bontásban állnak rendelkezésünkre, a 18–19 évesek létszámát a 15–19 éves korcsoportra vonatkozó érték kétötödében határoztam meg.⁴ A választókorú magyarok létszámbecslése során tehát az adott településen élő összes magyar 2011-es számát meg kell szorozni a 18 éven felülieknek a helyi magyar népességben belüli 2001-es arányával, vagyis

3 A felvidéki cigányok választási magatartásának jellemzőiről lásd Szabó Balázs – Tátrai Patrik: Területi különbségek a pártpreferenciákban Szlovákiában, 1992–2010. *Tér és Társadalom*, 2011. 25 (4). 61–80.

4 Az adatfeldolgozás előtt az ismeretlen korúak számát létszámarányosan szétosztottam a korcsoportok között.

$$m_{18+}^{2011} = m^{2011} \times \frac{m_{20+}^{2001} + 0,4 m_{15-19}^{2001}}{m^{2001}}$$

ahol az alsó index a korcsoportra, annak hiánya a teljes népességre, a felső index pedig a népszámlálási évre utal. Miután a helyi etnikai csoportok azonos választási hajlandóságát az imént alapfeltételként határoztam meg, az egyes települések szavazói között ugyanakkora arányt kell, hogy képviseljenek a magyarok, mint a helyi felnőtt lakosság egészében. Vagyis egy adott településen belül

$$m_v = p_v \times \frac{m_{18+}^{2011}}{p_{18+}^{2011}}$$

ahol az m a magyarokat, a p az össznépességet, az alsó indexek közül pedig a v az érvényesen szavazó személyeket jelöli. Ugyanakkor az utolsó szlovákiai népszámláláson olyan mértékűre – a tíz évvel korábbi 1%-ról 7%-ra – nőtt az ismeretlen nemzetiségűek aránya, hogy az a 2011-es adatok vonatkozásában a rejtőzködőket is magába foglaló, tehát a magyarok tényleges létszámának meghatározására irányuló adatbecslést is indokoltá tette; ez a hovatartozásukat be nem vallók létszámának a többi nemzetiség közötti létszámarányos szétosztásával történik.⁵ Az egyes településeken élő felnőtt magyar lakosságra, és ennél fogva a politikailag aktív magyar szavazópolgárokra – továbbá minden egyéb innen származtatott adatra – vonatkozóan tehát kétféle értékkel rendelkezünk: az egyiket a hivatalos nemzetiségi statisztikák alapján, a másikat az ismeretlen nemzetiségűek beszámításával számítottam ki. A grafikonokban és táblázatokban az előzőeket a „statisztikai” (rövidítve: stat-i), az utóbbiakat pedig a „kiegészített” (rövidítve: kieg.) jelzővel ruháztam fel. Itt kell megjegyezni, hogy bár a módszertani protokoll szerint létszámarányosan minden etnikai csoportról ugyanolyan mértékű rejtőzködést feltételezünk, a két utolsó népszámlálás között a dunaszerdahelyi és a komáromi járásban élő magyarok létszámzuhanása, valamint az ottani szlovákok ezzel párhuzamos létszám-stagnálása, illetve növekedése – az ismert demográfiai folyamatok (magyarok identitásvesztése, fővárosi szlovákok betelepülése, termékenység és halandóság eltérő alakulása) mellett – azt valószínűsíti, hogy ha nem is a teljes etnikai sávban, de ebben a térségben bizonyára nagyobb arányban rejtőzködnek a magyarok, vagyis még az ismeretlenek beszámításával végzett korrekció sem biztos, hogy kompenzálja az identitás-eltitkolók miatti statisztikai létszámmínuszt.

A fenti képletek alapján lebonyolított számítások járási szinten összegzett végeredményeit az alábbi táblázat tartalmazza.

5 A becslés indokoltságának és módszerének leírását, valamint járási eredményeinek ismertetését lásd Gyurgyik László: *A szlovákiai magyarság demográfiai folyamatai 1989-től 2011-ig*. Fórum Kisebbségkutató Intézet, 2014. 214.

	Magyarok									
	Összes		18. évet betöltött		Érvényesen szavazó					
	Stat-i	Kieg.	Stat-i	Kieg.	2010		2012		2016	
	2011				Stat-i	Kieg.	Stat-i	Kieg.	Stat-i	Kieg.
Pozsonyi kerület										
Pozsony	14 119	14 467	12 940	13 259	8 797	9 015	8 724	8 941	9 534	9 770
Szenci	9 134	9 731	7 644	8 144	4 992	5 294	4 941	5 237	5 976	6 326
Nagyszombati k.										
Dunaszerdahelyi	87 349	89 826	68 263	70 204	46 208	47 470	41 815	42 935	39 103	40 162
Galántai	32 793	33 888	26 252	27 137	16 710	17 250	15 602	16 100	15 563	16 069
Nyitrai kerület										
Komáromi	66 356	70 052	53 132	56 102	31 645	33 394	27 559	29 060	25 246	26 634
Lévai	28 085	29 018	23 282	24 077	13 689	14 138	12 322	12 734	11 928	12 345
Nyitrai	9 076	9 408	7 892	8 183	4 684	4 855	4 720	4 892	5 076	5 259
Érsekújvári	48 483	51 987	39 712	42 588	24 524	26 271	21 974	23 529	20 489	21 964
Vágsellyei	16 717	17 389	13 752	14 311	8 329	8 640	7 687	7 977	7 303	7 598
B.bányai ker.										
Losonci	17 338	19 559	13 796	15 583	6 979	7 850	6 301	7 087	6 032	6 791
Nagyrocei	7 738	8 219	6 138	6 524	3 662	3 884	2 970	3 148	2 688	2 852
Rimaszombati	30 516	32 868	23 125	24 947	12 891	13 825	11 772	12 633	11 207	12 046
Nagykürtösi	10 939	11 437	8 891	9 311	5 491	5 717	4 876	5 079	4 777	4 976
Kassai kerület										
Kassa	6 382	8 061	5 783	7 311	3 091	3 918	3 108	3 941	3 182	4 032
Kassa-környéki	11 845	13 120	9 511	10 511	5 609	6 158	5 048	5 535	5 037	5 535
Nagymihályi	12 122	12 862	9 332	9 901	4 864	5 132	4 564	4 818	4 370	4 613
Rozsnyói	16 103	17 358	12 965	13 992	7 889	8 461	6 918	7 418	6 548	7 032
Töketerbesi	28 145	29 052	21 828	22 539	11 209	11 566	9 833	10 151	9 695	10 012
Szórványterület	5 227	5 688	4 694	5 121	2 707	2 949	2 760	3 004	2 845	3 096
Összesen	458 467	483 991	368 931	389 744	223 970	235 787	203 494	214 221	196 596	207 113

1. táblázat: A 2011-ben 18. életévüket betöltött, valamint az utolsó három parlamenti választáson érvényesen szavazó magyarok becslült száma járásonként (kerekített értékek)

Az MKP magyar támogatói

A továbbiakban már közvetlenül a bevezetőben említett kérdésekkel foglalkozom. Elősként azt a kiinduló feltételezést kell ellenőrizni, miszerint az MKP és az MKDSZ szavazói kizárólag magyar nemzetiségű szavazókból állnak. Bár a két párt etnikai homogenitását axiómaként kezelem, ha a számítások során figyelmen kívül hagyjuk azokat a szavazókat, akik bizonyíthatóan kívül esnek e szabályszerűségen, az eredmények végül inkoherensek lesznek. Ilyen szavazóknak a jelenlétéről akkor beszélhetünk, ha egy településen az MKP választóinak száma – 2016-ban az MKDSZ-szel összevonva – meghaladja a fent leírt módszer szerint kiszámított magyar szavazók számát.

2010-ben összesen 451 olyan választó támogatta az MKP-t, akik a fenti meghatározás értelmében nem lehetnek magyar nemzetiségűek; ez a párt akkori szavazóinak 0,4%-a. 2012-ben a számuk 265-re csökkent (0,2%), míg 2016-ban, ezúttal az MKDSZ-szavazókat is beleértve, 415-en kerültek ebbe a körbe (a két pártra vetítve 0,5%). Az érintett települések népszámlálási adatai alapján megállapítható, hogy az MKP nem magyarok általi támogatása elsősorban a rimaszombati járás cigány többségű, de magyar anyanyelvű falvaiban jellemző. ⁶ Ha a magyar szavazók létszámát az ismeretlen nemzetiségűek figyelembevételével határozzuk meg, a kivételértékek még kisebbek lesznek. A nem magyar MKP-szavazók száma, illetve aránya tehát olyan alacsony, hogy nincs ok a párt monoetnikus jellegére vonatkozó alapfeltételezés felülbírálatára, elég csupán a kalkulációk során figyelembe venni ezeket az egyedi eseteket.⁷

A továbbiakban azt vizsgálom, hogy a magyar szavazók körében a helyi etnodemográfiai viszonyok általában hogyan határozzák meg az MKP támogatottságát. Ennek megfelelően az adatokat ezúttal a magyarok helyi számaránya szerint csoportosított településhalmazokra bontva számítottam ki. Ezt a megoldást eredetileg Oriskó Norbert alkalmazta, aki így összegezte az MKP és a Most–Híd 2012-es szavazatainak a hányadosát.⁸ Oriskó számításának eredménye egy szinte tökéletes lineáris kapcsolat lett: azokon a településeken, ahol a magyarok aránya elérte vagy meghaladta a 90%-ot, a hányados értéke 1,27, míg a 10% alattiaknál

6 A felvidéki romák és a magyarok identitáskapcsolatára vonatkozó statisztikai adatokat lásd Kyuchukov, Hristo: Transformative education for Roma (Gypsy) children: An insider's view. *Intercultural education*, 2000. 11. (3). 273–280.; valamint Gyurgyík László: Quo Vadis, szlovákiai magyarok? *Pro Minoritate*, 2010. 19. (4). 33–46.

7 Mivel 2016-ra vonatkozóan az MKP és az MKDSZ szavazóbázisát összevontan kezelem, abban az esetben, amikor kizárólag az MKP magyar támogatóinak a számát szeretnénk meghatározni, azon települések esetében, ahol a két szervezet együttesen a nem magyar szavazóktól is kapott voksokat, módszertanilag az a helyes eljárás, ha azt feltételezzük, hogy az MKP és MKDSZ szavazatai egyaránt ugyanazon aránypár szerint oszlottak meg a magyar és a nem magyar támogatók között.

8 Oriskó Norbert: A magyar többségű községekben az MKP megelőzte a Most-Hídat. *Felvidék Ma*, 2012. március 18. Letöltés helye: www.felvidek.ma; letöltés ideje: 2016. 10. 15.

0,14 volt; 80% fölött már az MKP fölénye érvényesült. Bár a szerző következtetése szerint az MKP szavazatszerzési lehetőségének a szórványosodás a legnagyobb ellensége, mivel az összevetés az utódpartok teljes szavazóbázisát érintette, a magyarok által kisebb arányban lakott településeken eleve nem várhattunk mást, mint az etnikailag heterogén táborral bíró Most–Híd fölényét a gyakorlatilag kizárólag magyarokra támaszkodó MKP-val szemben. Ha valóban az etnodemográfiai körülmények és a pártpreferenciák kapcsolata érdekel minket, akkor kizárólag a magyar szavazók körében érdemes vizsgálódnunk. Az Oriskó-féle séma alapján kiszámítottam, hogy az egyes településkategóriákon belül a magyar szavazók hány százaléka választotta az MKP-t. Az eredeti sémától eltérően azonban nem csak a magyarlakta sáv, hanem az attól északra eső szórványterület településeit is elemzés alá vontam.

Magyarok aránya (%)	Statisztikai			Kiegészített		
	2010	2012	2016	2010	2012	2016
0–9	26,9	25,7	23,8	22,1	21,0	19,5
10–19	36,4	37,9	37,4	35,9	35,4	34,0
20–29	43,4	46,7	49,0	35,4	36,5	37,0
30–39	40,6	42,0	42,3	38,7	42,5	45,0
40–49	40,5	45,5	48,8	39,5	44,2	46,9
50–59	48,5	56,5	56,2	47,2	51,9	53,2
60–69	51,8	55,9	55,0	45,7	52,0	51,6
70–79	52,8	60,4	61,9	51,4	59,4	60,1
80–89	56,2	62,0	63,0	54,0	59,3	60,1
90–100	62,5	68,8	68,9	60,6	66,9	67,6

2. táblázat: Az MKP százalékos támogatottsága a magyar szavazók körében a magyarok települési arányszáma szerint

Az adatok Oriskó sejtését igazolják: a „radikálisabb” opció választása az etnodemográfiai helyzet függvénye, olyannyira, hogy bármelyik oszlop értékeit is tekintjük a függő változóknak, a kapcsolat erősségét mutató R^2 értéke 0,9 körül alakul. Látható az is, hogy körülbelül a magyarok 50%-os települési aránya az a határ, ahonnan már az MKP is többségbe kerül a pártot választó magyarok körében. Amennyiben tehát az MKP preferáltságának szintjét egy identitástípus gyakoriságának az indikátoraként értelmezzük, mindez nem jelent mást, mint hogy magyar részről a helyi többségi pozíció a markánsabb, a lokális kisebbségi lét

pedig a „megengedőbb” identitástípus dominanciáját eredményezi az etnikai közösségen belül; utóbbi esetben ez a pártpreferenciák szintjén a multietnikus,⁹ illetve a tisztán szlovák politikai opció választásában jelentkezik.

A táblázatértékek elrendeződésének további szabályszerűsége, hogy nem csak az oszlopokban, hanem az egyes sorokon belül is megfigyelhető bizonyos növekedés, de csak a magyarok által 20% fölötti arányban lakott településeken; onnantól viszont településkategóriánként haladva egyre markánsabb az MKP szavazatarányának növekedési üteme. Valójában ez mindenekelőtt a Most–Híd támogatottságcsökkenésének az eredménye – vagyis a multietnikus párttól való eltávolodás intenzitása magyar részről szintén összefügg a lokális etnodemográfiai helyzettel.

A Most–Híd és a szlovák pártok magyar támogatói

A következőkben a Most–Híd, illetve a szlovák pártok magyar támogatóinak az arányát próbálom meghatározni. Az alapproblémát az jelenti, hogy e két csoport létszámát csak együttesen ismerjük, külön-külön nem. Ebben a helyzetben a legbiztosabb eljárás az, ha a Most–Híd és a szlovák pártok preferenciáját a magyarok és nem magyarok részéről egyaránt, és az adott intervallumon belül elvben bármilyen mértékben elképzelhetőnek tartjuk.¹⁰ A magyar és a nem magyar szavazók esetében tehát egyaránt két szélső esettel – a Most–Híd-nak az adott településen statisztikailag elképzelhető legmagasabb, valamint a szlovák pártok elképzelhető legalacsonyabb támogatottságával, illetve ezek fordítottjával – számolok, ami jelen esetben azt jelenti, hogy a Hídra és a szlovák pártokra eső magyar szavazatok vonatkozásában konkrét értékek helyett csak értéktartományok meghatározására van lehetőség. Ugyanakkor elemzői szempontból kifejezetten hasznos is lehet a szélső értékek vizsgálata.

9 A Most–Híd esetében az interetnikus, illetve multietnikus jelzőket szinonimákként használom: az első a párt – saját névválasztásában is felvállalt – politikai-társadalmi funkciójára, a második pedig a választóinak az összetételére utal.

10 Tökéletesebb lenne a modell, ha a szinte teljes mértékben etnicizált MKP-hoz hasonlóan a többségi pártok köréből is megneveznénk olyanokat, ahol magyar részről nem képzelhető el semmiféle támogatás. Annak, hogy ettől eltekintettem, több oka is van. Az egyik, hogy a szlovák pártok közül egyetlen kiválasztani a magyarellenes erőket, hiszen a migrációs válság apropóján megkötött magyar-szlovák államközi „tűzszünet”, vagyis egészen a legutóbbi időkig gyakorlatilag mindegyiknek akadt olyan megnyilvánulása, döntése vagy programpontja, amely alapján ebbe a körbe lehetne sorolni. A másik ellenérv, hogy 2016-ban, amikor Magyarország és a magyarok helyett a migránsválság, illetve a cigánykérdés vált a fő kampánytémává, még a korábban durván hungarofóbnak tekintett pártok is kaptak voksokat a magyarlakta területeken. A Focus 2016 júliusában publikált felmérése szerint „*a Szlovák Nemzeti Párt első embere (...) Bugár és Procházka mögött a harmadik legnépszerűbb politikus a Most–Híd választói számára*”. Focus-felmérés: Az SNS elnöke a Most–Híd választói körében is népszerű. *Körkép.sk*, 2016. július 8. Letöltés helye: www.korkep.sk; letöltés ideje: 2016. 10. 15.

Ha például arra vagyunk kíváncsiak, hogy a magyar szavazók körében az MKP melyik járásban tudta legyőzni a Most–Hídat, érdemes az utóbbinak a lehetséges legmagasabb szavazatmennyiségével számolni, ugyanis egy következtetésnek – különösen, ha az az általános trendekkel ellentétes jelenségekre vonatkozik – nagyobb a súlya, ha biztosak lehetünk az esetszámok valóságában, még akkor is, ha tudatában vagyunk azok alábecsültségének.

Amikor egy településen a magyar szavazók részéről a Most–Híd lehető legmagasabb támogatottságát feltételezzük, a következő lehetőségekkel számolhatunk:

- Ha a két utódpart együttes támogatottsága (2016-ban az MKDSZ-szel kiegészítve) meghaladja a magyar szavazók számát, a különbség értéke azonos a Híd nem magyar választóinak számával, a szlovák pártoknak pedig ez esetben nincs magyar támogatója.

- Ha az utódpartok össztámogatottsága kisebb a magyar szavazók számánál, a különbség azonos a szlovák pártokat támogató magyarok számával, míg a Most–Híd ekkor csak magyar támogatókkal rendelkezik.

- Ha az utódpartokra adott voksok és a magyar szavazók száma megegyezik, a Most–Hídnek nincsenek többségi, a szlovák pártoknak pedig nincsenek magyar támogatóik.

Amennyiben viszont a magyar választók részéről a Most–Híd lehető legalacsonyabb támogatottságát vélelmezzük, az alábbiakat kell látnunk:¹¹

- Ha a tisztán magyar pártok (MKP, MKDSZ) és a szlovák pártok össztámogatottsága magasabb a magyar szavazók számánál, a különbség értéke azonos a szlovák pártokra eső nem magyar voksok összegével, míg ez esetben a Hídnek nincsenek magyar támogatói.

- Ha a tisztán magyar pártok és a szlovák pártok együttes támogatottsága kisebb a magyar szavazók számánál, a különbség értéke a Most–Híd magyar támogatóinak számának felel meg, míg a szlovák pártoknak ez esetben csak magyar szavazói vannak.

- Ha a tisztán magyar, valamint a szlovák pártokra eső voksok össz mennyisége megegyezik a magyar szavazók számával, a szlovák pártoknak csak magyar, míg a Most–Hídnek csak többségi támogatói vannak.

A leírt szabályszerűségek érvényességének előfeltétele, hogy a tisztán magyar pártok össztámogatottságának értékéből előzőleg levonjuk a bizonyíthatóan nem magyar MKP- és MKDSZ-szavazóknak a létszámát. Azokon a településeken egyébként, ahol ki lehet mutatni ilyen szavazók jelenlétét, más pártoknak értelemszerűen nincsenek magyar támogatóik.

A Most–Híd és a szlovák pártok magyar választóira vonatkozó lehetséges minimum-, illetve maximumértékek ugyan többnyire különbözőek, a közöttük lévő intervallum nagysága azonban mindkét szavazói csoport esetében ugyanakkora. Az intervallumérték egyrészt az MKP (és az MKDSZ) támogatottságán múlik, hiszen minél magasabb a magyar szavazók

11 Ezzel az esettel csupán elméleti jelentősége miatt foglalkozunk, a gyakorlatban egy ilyen forgatókönyvnek nincs realitása.

körén belül e párt(ok) szimpatizánsainak az aránya, a Most–Híd és a szlovák pártokat választóké együttesen annál kisebb lesz – vagyis csökken az az értéktartomány, amely a szóban forgó intervallumérték kiterjedésének a maximumát képezi. A másik meghatározó tényező az etnikai helyzethez kapcsolódik: az intervallumértéknek a nem MKP-szavazó (tehát a Híd és a szlovák pártokat támogató) magyarokhoz viszonyított aránya meghatározott esetekben a nem magyar szavazók arányával párhuzamosan változik. E szabályszerűség alakulásának a sajátosságai természetesen ennél részletesebben is leírhatók, ettől azonban most eltekintünk. Az alábbi táblázatban a települési szinten kiszámított intervallumértékek járási szintű összegzése látható, a táblafeliratban meghatározott arányszámok formájában. Minél magasabb az intervallum arányértéke, annál pontatlanabban tudjuk meghatározni a magyar szavazónépességben belül a Most–Híd, illetve a szlovák pártok támogatóinak arányát.

	<i>Statisztikai</i>			<i>Kiegészített</i>		
	2010	2012	2016	2010	2012	2016
Pozsonyi kerület						
Pozsony	100,0	100,0	100,0	100,0	100,0	100,0
Szenci	95,6	96,6	93,9	95,5	96,4	93,3
Nagyszombati ker.						
Dunaszerdahelyi	40,0	47,6	68,5	38,1	45,7	65,0
Galántai	62,4	64,7	78,2	62,5	64,8	77,8
Nyitrai kerület						
Komáromi	68,0	74,3	81,3	68,1	74,4	80,1
Lévai	93,2	91,9	96,2	93,1	91,4	95,7
Nyitrai	92,0	93,4	96,0	91,9	93,2	95,1
Érsekújvári	80,3	78,6	86,7	76,0	75,0	83,9
Vágsellyei	77,4	86,5	95,2	77,7	86,5	94,7
Besztercebányai ker.						
Losonci	88,8	92,3	88,0	86,4	89,3	82,5
Nagyrócei	86,1	85,1	84,4	84,2	84,7	84,1
Rimaszombati	68,3	72,7	66,1	67,2	71,0	60,5
Nagykürtösi	83,7	85,4	79,0	83,0	84,8	77,3

	<i>Statisztikai</i>			<i>Kiegészített</i>		
	2010	2012	2016	2010	2012	2016
Kassai kerület						
Kassa	100,0	100,0	100,0	100,0	100,0	100,0
Kassa-környéki	92,8	88,5	95,8	93,2	89,8	95,7
Nagy Mihályi	65,9	66,9	67,0	64,5	62,4	59,8
Rozsnyói	74,6	78,8	85,8	74,0	78,0	84,3
Tőketerebesi	80,8	73,6	69,6	75,0	69,1	65,0
Szórványterület	97,6	96,8	98,5	97,7	96,9	98,1
Összesen	71,1	75,4	83,1	70,3	74,5	81,1

3. táblázat: A Most–Hídat, illetve a szlovák pártokat támogató magyarok becsült létszámintervallum-értékének aránya a nem MKP-szimpatizáns magyar szavazókhoz viszonyítva (%)

Ha a szélső értékek vagy azok intervallumai helyett egyetlen konkrét értékben szeretnénk kifejezni a Most–Hídra vagy a szlovák pártokra eső magyar szavazatok számát, vagyis a multietnikus párt minimális, illetve maximális magyar támogatottságának feltételezése helyett egy köztes optimumértékek kiszámítása a cél, akkor azt az etnosemleges preferencia vélelmzésével tehetjük meg. Ez akkor következne be, ha egy adott településen a Most–Hídat egyforma arányban támogatnák a magyarok és a nem magyarok, és ugyanez lenne igaz a szlovák pártok összességére is – vagyis a két politikai szegmensre adott voksok eloszlási arányainak a két etnikai szegmens körében ugyanúgy kellene alakulniuk.

Tényleges etnosemlegesség persze nem létezik, különben a Most–Híd és a szlovák pártok összesített támogatottsága a magyarlakta sávban és a szórványvidéken is hasonlóan alakult volna, s a szavazatkülönbségekben csak a nemzeti, nemzetiségi hovatartozástól független tényezők játszottak volna szerepet. Az etnosemleges attitűd vélelmzése, mint módszertani kényszer, éppen az etnospecifikus attitűdök ismeretének hiányából fakad (hasonlóan ahhoz, mint amikor létszámarányok szerint osztjuk szét az ismeretlen nemzetiségűeket). Ha viszont azzal a meggyőződéssel élünk, miszerint az etnikai átszavazás mértéke egyetlen településen sem lehet akkora, hogy az a nem magyar szavazók körében a Most–Híd, a magyar szavazók körében pedig a szlovák pártok magasabb arányú támogatottságát eredményezze, az optimum egy életszerű plafonértékké válik.

A következő táblázat országos kitekintésben mutatja a magyarok részéről a MKP-ra (2016 esetében az MKP-ra és az MKDSZ-re), a Most–Hídra, valamint a szlovák pártokra

adott – a két szélső értékre és az optimumra egyaránt kiszámított – szavazatok számát és megoszlását.

	Most–Híd magyar támogatása	Preferenciacsoport	Statisztikai			Kiegészített		
			2010	2012	2016	2010	2012	2016
Szavazatszám	Maximális	MKP (+ MKDSZ)	109 187	109 218	107 506	109 209	109 274	107 538
		Most–Híd	113 020	93 166	86 075	124 131	103 309	94 827
		Szlovák pártok	1 763	1 110	3 016	2 447	1 638	4 749
		Magyar szavazók	223 970	203 494	196 596	235 787	214 221	207 113
	Minimális	MKP (+ MKDSZ)	109 187	109 218	107 506	109 209	109 274	107 538
		Most–Híd	31 375	22 078	12 044	35 095	25 161	14 076
		Szlovák pártok	83 408	72 198	77 046	91 483	79 786	85 500
		Magyar szavazók	223 970	203 494	196 596	235 787	214 221	207 113
	Optimális	MKP (+ MKDSZ)	109 187	109 218	107 506	109 209	109 274	107 538
		Most–Híd	61 566	47 775	36 000	66 719	52 255	39 521
		Szlovák pártok	53 218	46 501	53 091	59 859	52 692	60 054
		Magyar szavazók	223 970	203 494	196 596	235 787	214 221	207 113
Eloszlás (%)	Maximális	MKP (+ MKDSZ)	48,8	53,7	54,7	46,3	51,0	51,9
		Most–Híd	50,5	45,8	43,8	52,6	48,2	45,8
		Szlovák pártok	0,8	0,5	1,5	1,0	0,8	2,3
		Összesen	100,0	100,0	100,0	100,0	100,0	100,0
	Minimális	MKP (+ MKDSZ)	48,8	53,7	54,7	46,3	51,0	51,9
		Most–Híd	14,0	10,8	6,1	14,9	11,7	6,8
		Szlovák pártok	37,2	35,5	39,2	38,8	37,2	41,3
		Összesen	100,0	100,0	100,0	100,0	100,0	100,0
	Optimális	MKP (+ MKDSZ)	48,8	53,7	54,7	46,3	51,0	51,9
		Most–Híd	27,5	23,5	18,3	28,3	24,4	19,1
		Szlovák pártok	23,8	22,9	27,0	25,4	24,6	29,0
		Összesen	100,0	100,0	100,0	100,0	100,0	100,0

4. táblázat: A magyar választók országos szintű pártpreferenciái a becsült szavazatszámok, illetve azok százalékos eloszlása alapján

Mint fentebb jeleztem, a Híd-szavazók minimális magyar támogattságának vélelmezésén alapuló adatsorokkal csak mint matematikai lehetőséggel foglalkozunk, gyakorlati jelentőséget a „maximális” és „optimális” jelzővel ellátott adatoknak érdemes tulajdonítani. Ahhoz, hogy érdemi véleményt alkothassunk az itt látható értékekről, ismernünk kell a témában korábban napvilágot látott felméréseket és becsléseket is. A 2009-es pártszakadás utáni első jelentősebb közvélemény-kutatást a Fórum Kisebbségkutató Intézet tette közzé. A 2010 márciusában, tehát már az akkori parlamenti választás kampányidőszakában lebonyolított kérdőíves felmérés szerint a magyarok 51%-a az MKP-t, 28%-a a Hidat, csaknem 6%-a pedig valamelyik szlovák pártot favorizálta, míg a maradék 15% bizonytalannak mutatkozott vagy nem akart szavazni.¹² A három hónappal későbbi választáson az utódpártok eredményei ettől teljesen eltérően alakultak, amit a kutatásvezető a Most–Híd szavazóinak rejtőzködő magatartásával magyarázott.¹³ Az intézet elnöke, Öllös László a 2016-os választás előtt már úgy nyilatkozott, hogy 2010-ben a magyar szavazók 8-10%-a, 2012-ben pedig 23–25%-a voksolhatott szlovák pártokra.¹⁴ A Focus 2012-es exit-poll eredményei szerint 105 ezer magyar választotta az MKP-t (44%), 96 ezer a Most–Hidat (41%), 35 ezer a szlovák pártokat (15%), utóbbi esetben többségében a Fico-féle Irányt.¹⁵ Ravasz Ábel számításai szerint pedig 2012-ben 109 ezer magyar voksolt az MKP-ra (37%), 131 ezer a Most–Hídra (44%) és 55 ezer a szlovák pártokra (19%).¹⁶

A különféle becslések értékei tehát többnyire jelentősen, sőt kibékíthetetlenül eltérőek, nem csak a fenti táblázatban szereplő adatoktól, hanem egymáshoz képest is.¹⁷ Miután a legtöbb számítás, mint látjuk, a 2012-es választással függ össze, érdemes erre az évre fókuszálva feltárni az eltérések okait. Amit rögtön láthatunk, hogy az MKP-tábor magyar vagy majdnem magyar jellegét, így a párt magyar szavazóinak hozzávetőleges létszámát illetően konszenzus tapasztalható. A preferenciaarányok eltérése mindenekelőtt a magyar szavazók számának eltérő meghatározására vezethető vissza, hiszen minél nagyobb ennek az értéke, annál kisebb részükről az MKP támogatottsága, illetve annál magasabb együttesen a Most–Hidé és a szlovák pártoké.

12 Lampl Zsuzsanna: Választási hajlandóság és pártpreferenciák a szlovákiai magyarok körében, *Új Szó*, 2010. május 31.

13 Lampl Zsuzsanna: A rejtőzködés misztériuma, avagy adatok az MKP és a Most–Híd választási eredményéhez. *Fórum Társadalomtudományi Szemle*, 2010. 2. 47–61.

14 Újra parlamenti párt lehet az MKP. *Magyar Nemzet*, 2016. február 26.

15 Focus: a magyarok 44%-a az MKP-ra, 41%-a a Hídra voksolt. *Új Szó*, 2012. március 21.

16 Ravasz Ábel: Szlovákiai magyarok mint választók, 2009–2013. *Magyar Kisebbség*, 2013. 2. 41–68.

17 Az eltérések nem csak a preferencia-megoszlások, hanem a folyamatok értelmezése kapcsán is tetten érhetőek. Például Ravasz Ábel azon állítása, hogy a szlovákokra szavazó magyar tömeg az egyéni fluktuációk ellenére viszonylag állandónak tűnik, erős ellentmondásban áll Öllös László azon véleményével, miszerint a szlovák pártokra való tömeges átszavazás „egy teljesen új trend, és főként annak köszönhető, hogy a Híd elhomályosította a tradicionális határvonalat a magyar és nem-magyar pártok között”. Utóbbit lásd: Fico „brutális győzelméről” beszélgettek a Magyar Külügyi Intézetben. *Kitekintő*, 2012. március 13. Letöltés helye: www.kitekinto.hu; letöltés ideje: 2016. 10. 15.

Az említett adatközlések közül a Focus-felmérésben és a Ravasz-féle becslésben találhatunk a magyar szavazókról is konkrét létszámadatot: ennek értéke az előbbinél 236 ezer, az utóbbinál pedig 295 ezer fő; mindkettő felülmúlja a fenti táblázat 2012-re vonatkozó becsléseit, amelyek közül a magasabb értékváltozat is csupán 214 ezer. A három eltérő létszám három különböző, módszertanilag egyaránt legitim eljárást takar. A Focus egy közvélemény-kutatás révén jutott erre az eredményre (a válaszadók 9,3%-a volt magyar), Ravasz Ábel pártpreferenciák alapján – az ős-MKP 2006-os szavazóiból, valamint a szlovák pártokra szavazó magyarok általa állandó tömegűnek tekintett halmazából – képezte le a magyar szavazók körét, míg jelen tanulmány adatai a népszámlálási statisztikákból levezetett becsléseken alapulnak. A Focus exit-polljának módszertanát közelebbről nem ismerjük, a Ravasz-féle felmérésre és a saját becslésre vonatkozóan azonban már tudhatóak a magyar szavazók (valószínűsíthető) túl-, illetve alulbecslésének okai: ahogy Ravasz elismeri, hogy „*a régi MKP 270 ezer fős bázisában jelentős számmal akadtak szlovákok is*”,¹⁸ úgy jelen tanulmányban is többször szóba kerültek már a torzító tényezők (kényszermegoldások a korcsoportszámítás során, csallóközi magyarok átlag feletti rejtőzködésének lehetősége a népszámláláskor).

Ha az esetleges alábecslést az itt alkalmazott módszertani kereteken belül szeretnénk korrigálni, a legegyszerűbb az, ha a nemzetiségi adatok helyett a nagyobb merítést kínáló anyanyelvi statisztikák alapján kalkulálunk. Mielőtt azonban belemennék ennek részleteibe, szükséges tudatosítani, hogy az etnikai pártokra vonatkozó választói döntések elsősorban az identitással kapcsolhatók össze, amit a népszámlálási adatok vonatkozásában leginkább a nemzetiségi adatok jelenítenek meg. Míg az anyanyelv a korai gyermekkortól érvényesülő adottság, az etnikai identitás megvállása, illetve egy etnikai párt választása szükségszerűen bizonyos személyes elköteleződést, tudatosságot feltételez, ami jelen esetben a nemzeti-etnikai adatok preferálása mellett szól. Az anyanyelvi statisztikákon alapuló adatok ebben az esetben inkább csak korrekciós funkcióval bírnak, így itt csupán kiegészítő jellegűek és részlegesek.

A korrekciós funkciót az teszi lehetővé, hogy Szlovákiában a magukat magyar anyanyelvűnek vallók száma (508 714 fő) 11%-kal haladja meg a magyar nemzetiségűekét (458 467 fő) – de még ennél is magasabb értéket kaphatunk, ha ezúttal is beszámítjuk a rejtőzködőket. Bár ebben az esetben nem végeztem el az adatok településenkénti feldolgozását, amennyiben a magyar anyanyelvűek az ismeretlenek között is az adatmegvallók körében érvényes arányban vannak jelen, létszámuk már megközelíti az 547 ezer főt, ami 13%-kal múlja felül a rejtőzködőkkel bővített magyar nemzetiségű népesség számát. Ha a magyar szavazók jelen tanulmányban becsült számát is ez utóbbi arányban növeljük, eredményként 2012-re vonatkozóan 242 ezer főt kapunk, ami lényegében megfelel a Focus által mért létszámnak.

18 Uo. 56. Hozzá kell tennünk, hogy a szerző interpretációjában a 2012-es magyar szavazók köréből ily módon kikerülők számát a Most–Híd azon új szavazói pótolják (részben vagy egészben, merthogy a számuk nem ismeretes), akik korábban nem az ős-MKP-t választották, hanem otthon maradtak vagy a szlovák pártokra szavaztak.

Egy gyorsbecslés erejéig azt is megnéztem, hogy ennek alapján hogyan oszlanának meg országosan az MKP-ra, a Most–Hídra és a szlovák pártokra adott magyar szavazatok.¹⁹ Mivel a reálisnak tekinthető értékek valószínűleg a „maximális” és „optimális” jelölésű értékek között helyezkednek el, ezúttal csak e két kategóriának, illetve – egyfajta igazodási pontként – azok számtani közepének az adatait tüntettem fel.

	Most–Híd magyar támogatása	Preferencia-csoport	<i>Kiegészített</i>		
			2010	2012	2016
Szavazatszám	Maximális	MKP (+ MKDSZ)	109 638	109 483	107 921
		Most–Híd	153 770	130 517	120 102
		Szlovák pártok	3 031	2 069	6 015
		Magyar szavazók	266 439	242 070	234 038
	Optimális	MKP (+ MKDSZ)	109 638	109 483	107 921
		Most–Híd	82 650	66 017	50 055
		Szlovák pártok	74 152	66 569	76 061
		Magyar szavazók	266 439	242 070	234 038
	Középérték	MKP (+ MKDSZ)	109 638	109 483	107 921
		Most–Híd	118 210	98 267	85 079
		Szlovák pártok	38 591	34 319	41 038
		Magyar szavazók	266 439	242 070	234 038
Eloszlás (%)	Maximális	MKP (+ MKDSZ)	41,1	45,2	46,1
		Most–Híd	57,7	53,9	51,3
		Szlovák pártok	1,1	0,9	2,6
		Magyar szavazók	100,0	100,0	100,0
	Optimális	MKP (+ MKDSZ)	41,1	45,2	46,1
		Most–Híd	31,0	27,3	21,4
		Szlovák pártok	27,8	27,5	32,5
		Magyar szavazók	100,0	100,0	100,0
	Középérték	MKP (+ MKDSZ)	41,1	45,2	46,1
		Most–Híd	44,4	40,6	36,4
		Szlovák pártok	14,5	14,2	17,5
		Magyar szavazók	100,0	100,0	100,0

5. táblázat: A magyar választók országos szintű pártpreferenciái a 2011-es népszámlálás országos anyanyelvi adataira épülő gyorsbecslés alapján

19 Itt már az MKP, illetve az MKDSZ tényleges, vagyis az összlakosságra jutó szavazatszámával kalkuláltam, figyelembe véve, hogy az eddig nem magyarként regisztrált MKP-támogatók nagy részét magyar anyanyelvű cigányokként sikerült azonosítanom. Gyorsbecslésről lévén szó, előfeltételként azt is rögzítettem, hogy a magyar szavazók létszám növekedése az egyes – „statisztikai/kiegészített”, illetve „maximális/minimális/optimális” jelzőkkel ellátott – kategóriákon belül nem eredményezi a Hídra, illetve a szlovák pártokra adott voksok egymáshoz viszonyított arányának a megváltozását.

A középértékek az MKP választásról választásra megtapasztalható erősödését, a Most–Híd rohamos térvesztését, valamint a szlovák pártokra szavazók hullámzó és lassú erősödését mutatják a magyar szavazók körén belül. Az MKP, amely három elvesztett választás után a felvidéki magyar politika másodhegedűsének szerepében stabilizálta magát, a fő célcsoportot jelentő népességben belül valószínűleg már 2012-ben megszerezte a többség bizalmát. A következtetések megfogalmazása során azonban figyelembe kell venni, hogy a legutóbbi táblázat adatai hozzávetőleges számításokon alapulnak, amelyek pontosság tekintetében nem vethetők össze a nemzetiségi adatsorok alapján kiszámított értékekkel. Az anyanyelvi statisztikákra épülő számításokat jelen vizsgálódások folytatásaként érdemes lesz majd részletesen, települési szinten is elvégezni, az ennek alapján összesített országos értékeket pedig összevetni az iménti táblázatban látható eredményekkel.

A Híd-tábor etnikai megoszlása

Az utolsó fejezetben a Most–Híd szavazóinak etnikai megoszlását vizsgálom. Ahogy az a bevezetőből is kiderült, itt egy politológiai vagy választásstatisztikai kérdésnél többről van szó: a szóban forgó értékek a magyarokhoz valószínűleg pozitívan viszonyuló, hozzájuk akár személyesen is kötődő, de legalábbis a multietnikus valóságot elfogadó többségi népegről kínálnak statisztikai információkat. E népesség létezésének egy sajnálatos jelenség, a választók által legitimált politikai hungarofóbia tapasztalata, bizonyossága ad komolyabb jelentőséget.

Mielőtt azonban általánosságban áttekintenénk a párt etnikai összetételének számunkra fontos sajátosságait, érdemes a többi nemzetiségi csoporthoz tartozó támogatókra is kitérni néhány mondat erejéig. A Most–Híd már a 2010-es választások során „*meg tudta szólítani az abauji németeket Kassától keletre és északkeletre, illetve Szepesolaszi környékén a szlovák anyanyelvű cigányságot, és helyenként a ruszin lakosságot is*”,²⁰ a 2016-os Polgári Víziónak részeként pedig politikai programot készített a százezres cigány és a több mint harmincezres ruszin kisebbség számára. A téma szempontjából leginkább érintett délkeleti járásokban, ahol is a Most–Híd fő bázisát a magyarok adják, az erős etnikai kevertség miatt a kisebbségek lakossági arányának és a multietnikus formáció támogatottságának a kapcsolata nem elemezhető. Ezért csak az ország északkeleti részén, vagyis a magyar szállásterületől külön élő ruszinok körében elért eredményekre térnek ki röviden.

20 Szabó – Tátrai, 2011. Területi különbségek a pártpreferenciákban, i.m. 75.

2016-ban a Most–Híd a szórványtérsgében jónak számító, 3% fölötti eredményt ért el az egyetlen jelentősebb ruszinlakta járásban, a mezőlaborciban,²¹ vagyis ha rendkívül mérsékelt sikerrel is, de nagyobb arányban tudta megszólítani az itt élőket, mint a többi 53 szórványjárás nagy többségében. Közelebről nézve azonban már nem tapasztalható szoros összefüggés az etnikai számarányok és a párt eredményei között. A mezőlaborci járás 23 településéből ötben ért el a Híd 5%-nál magasabb értéket (ezek között kétszámjegyű eredmények is vannak), ám a ruszinok által legmagasabb arányban lakott helységeken igen gyengén szerepelt a párt, ami az aprófalvas térségben községenként csupán néhány voksot jelentett. A Most–Híd a járásban kapott szavazatainak kétharmadát két településen gyűjtötte össze, vagyis azok az igyekezetek, amelyek az országos szavazóbázis ruszinokkal történő kibővítésére irányultak – bár egy-egy településen kétségtelenül eredményesek voltak – összességében nem járultak hozzá jelentősen a tábor növekedéséhez.

A továbbiakban már az eddig megszokott módon, magyar és nem magyar nemzetiségűekre bontva vizsgálom a Most–Híd szavazótáborának etnikai összetételét, ezúttal is azt az elméleti lehetőséget alapul véve, miszerint a párt mindhárom választáson a matematikailag elérhető legtöbb voksot szerezte a magyar szavazók körében. Fentebb már szó esett az eset-számok valódiságának jelentőségéről; ezúttal az interetnikus párt nem magyar szavazóinak aránya az, ami érdekel minket, vagyis ahol a *valószínű* helyett a *bizonyost* érdemes preferálnunk. A részletes adatösszesítés alatt ezúttal is feltüntettem a népszámlálás anyanyelvi statisztikáin alapuló gyorsbecslés vonatkozó eredményeit.

	<i>Statisztikai</i>			<i>Kiegészített</i>		
	2010	2012	2016	2010	2012	2016
Pozsonyi kerület						
Pozsony	64,6	61,5	65,8	63,5	60,3	64,8
Szenci	39,6	40,1	30,3	34,3	34,6	24,3
Nagyszombati ker.						
Dunaszerdahelyi	24,2	27,3	17,7	20,4	22,9	13,1
Galántai	26,5	28,6	19,2	22,6	24,5	14,1
Nyitrai kerület						
Komáromi	28,9	36,5	24,2	20,0	25,9	12,5
Lévai	39,3	38,4	31,3	34,9	33,9	25,8
Nyitrai	42,8	38,9	36,5	39,5	35,6	33,4
Érsekújvári	36,4	40,0	26,5	26,6	30,0	15,7

21 A járásban a ruszinok aránya 42%, a ruszin anyanyelvűeké 58%, a ruszin/ukrán származásra utaló görögkatolikus és pravoszláv felekezetűeké pedig együttesen 78%. Az adatok nem foglalják magukba a nemzetiségüket, illetve vallásukat eltitkolók utólagosan szétosztott arányszámait.

Vágsellyei	34,3	34,2	21,8	29,6	28,9	15,6
	<i>Statisztikai</i>			<i>Kiegészített</i>		
	2010	2012	2016	2010	2012	2016
Besztercebányai ker.						
Losonci	42,1	40,8	30,1	27,1	25,8	15,2
Nagyrócei	23,4	35,9	33,6	15,7	26,2	23,4
Rimaszombati	22,5	29,4	20,6	11,9	18,4	13,7
Nagykürtösi	39,8	37,5	33,9	33,2	30,8	27,1
Kassai kerület						
Kassa	82,7	80,0	78,1	73,4	69,2	66,8
Kassa-környéki	74,0	68,8	66,7	67,2	59,3	56,3
Nagymihályi	36,3	29,1	30,5	29,4	23,6	27,6
Rozsnyói	26,2	35,3	29,0	17,9	27,0	17,9
Töketerbesi	16,0	17,7	16,6	12,9	13,5	13,1
Szórványterület	91,0	90,3	94,0	90,1	89,3	93,4
Összesen	45,0	47,1	49,2	39,6	41,3	44,1

6. táblázat: Nem magyarok lehetséges minimális aránya a Most–Híd szavazói között járásonként (%)

Most–Híd magyar támogatása	<i>Kiegészített</i>		
	2010	2012	2016
Maximális	25,2	25,9	29,2
Optimális	59,8	62,5	70,5
Középérték	42,5	44,2	49,8

7. táblázat: Nem magyarok lehetséges minimális aránya a Most–Híd szavazói között a 2011-es népszámlálás országos anyanyelvi adataira épülő gyorsbecslés alapján (%)

A leglényegesebb információt maguk az országos adatok tartalmazzák: a multietnikus párt a szavazók összetételét tekintve mindinkább azzá vált, aminek definiálja magát. Ezt a helyzetet azonban elsősorban a magyar szavazók tömeges elvesztésével érték el, míg a szlovákok és a fentebb említett kisebbségek különböző arányú megnyerése ebben másodlagos szerepet játszik. Lényegében az előbbi megállapítás vonatkozik az anyanyelvi adatok alapján készített országos gyorsbecslés eredményeire is, bár ez esetben a Most–Híd lehetséges maximális támogatottságának vélelmezésén alapuló értékekből már egy markánsan magyar többségű párt rajzolódik ki előttünk; mindez jól mutatja, hogy a magyar szavazók létszámáról becsült érték mindössze 10% körüli módosulása milyen jelentős változásokat okozhat a párt etnikai karakteréről alkotott összképben.

Ami az etnikai megoszlás járási értékeit illeti, ezek erősen eltérőek, s ami elsősorban lényeges, hogy összességében negatív kapcsolat áll fent a magyarok lakossági jelenléte és a Most–Híd helyi táboraán belül a nem magyar szavazók aránya között; erre az összefüggésre alább még visszatérek. A szórványterületen a Híd gyakorlatilag szlovák pártként működik, kivételnek csak a nagytopolcsányi és aranyosmaróti járást mondhatjuk (adataikat a táblázatban önállóan nem tüntettem fel), ahol a magyarok fél-, illetve 1%-os – a felvidéki szórványtértségben magasnak számító – lakossági aránya elegendőnek bizonyult az etnikailag kiegyensúlyozott szavazói kiscsoportok kialakulásához.

Mint tudjuk, a Most–Híd iránti szimpátia jóval erősebb a magyarok, mint a többség körében. Az a tény, hogy országosan az interetnikus párt táboraát – legalábbis az itt kiszámított adatok többsége szerint – lényegében fele-fele arányban teszik ki a magyar és a nem magyar választók, e két szavazónépesség létszámának országosan jelentős, becsléseink szerint (választástól függően) 1:10–1:12 arányú eltéréssel magyarázható. Az alábbiakban azt is megnézzük, hogy a nem magyar többség milyen arányban szavazhatott a Most–Hídra, adatainkat ezúttal is a magyar szavazók lehetséges legmagasabb támogatásának esetére modellezve. (Mióután ez esetben nem a százalékarányok konkrét értéke, hanem kifejezetten a járási értékek dinamikája az, ami érdekes, itt eltekintettem az anyanyelvi adatokon alapuló gyorsbecsléstől.)

	<i>Statisztikai</i>			<i>Kiegészített</i>		
	2010	2012	2016	2010	2012	2016
Pozsonyi kerület						
Pozsony	5,7	5,0	6,1	5,6	4,9	6,0
Szenci	7,8	7,3	4,2	6,8	6,3	3,4
Nagyszombati ker.						
Dunaszerdahelyi	43,2	41,9	20,1	39,1	37,8	15,9
Galántai	12,1	11,6	5,6	10,5	10,1	4,2
Nyitrai kerület						
Komáromi	28,3	29,6	17,3	21,5	23,0	9,8
Lévai	9,3	8,4	5,3	8,3	7,5	4,4
Nyitrai	3,0	2,7	2,3	2,7	2,5	2,1
Érsekújvári	13,0	13,2	6,9	9,9	10,2	4,2
Vágsellyei	13,5	11,5	5,8	11,9	9,9	4,2

Besztercebányai ker.						
Losonci	9,1	8,6	4,8	6,1	5,6	2,5
Nagyrócei	3,7	4,8	4,3	2,6	3,5	3,0
Rimaszombati	7,1	9,0	5,7	3,9	5,8	3,9
Nagykürtösi	8,4	7,2	5,4	7,2	6,0	4,4
Kassai kerület						
Kassa	7,3	6,0	5,6	6,5	5,3	4,8
Kassa-környéki	13,3	8,1	6,7	12,3	7,1	5,7
Nagymihályi	3,5	2,2	2,3	2,8	1,8	2,0
Rozsnyói	7,7	10,2	6,7	5,4	8,0	4,2
Töketerbesi	2,8	2,8	2,5	2,3	2,2	2,0
Szórványterület	1,5	1,4	2,3	1,5	1,4	2,3
Összesen	4,0	3,5	3,5	3,5	3,1	3,1

8. táblázat: A Most–Híd lehetséges minimális támogatottsága a nem magyarok körében járásonként (%)

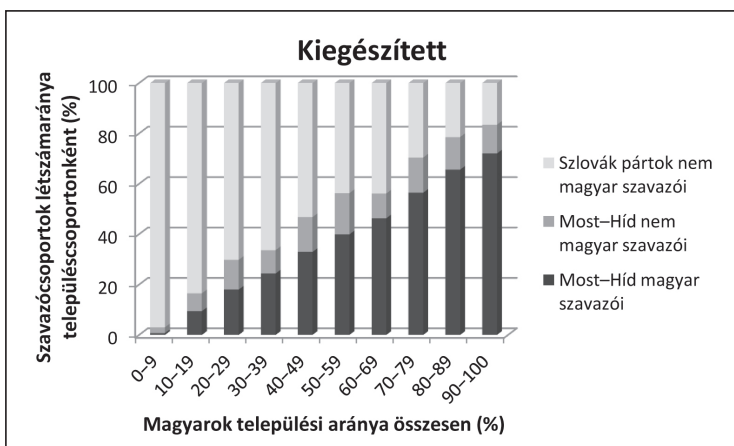
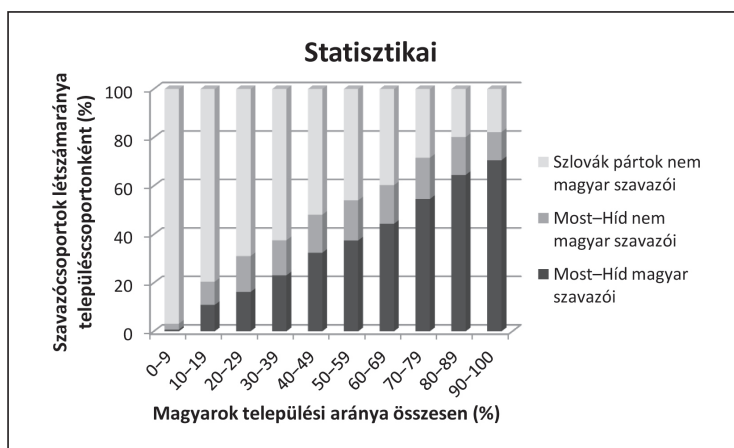
Mint látható, erős pozitív kapcsolat tapasztalható a magyarok járási arányszáma és a táblázat értékei között, holott az előbbieknél elvileg nem kellene befolyást gyakorolniuk az utóbbiakra. Ezek szerint beigazolódna a feltetelezés, miszerint „a magyarokkal vegyes közösségekben élők szimpátiája magasabb lehet egy interetnikus párttal kapcsolatban”²¹ Tény, hogy az összefüggés még akkor is egyértelmű, ha esetleg a dunaszerdahelyi és komáromi járás kimagasló értékeiben a papírforma szerintinél magasabb arányban rejtőzködő magyarok jelenléte is szerepet játszik.

Más okra, konkrétan a jelen tanulmányban alkalmazott séma sajátosságaira vezethető vissza a Most–Híd többségi támogatottságának 2010–2016 közötti, a magyarlakta sáv egyes járásaiban megfigyelhető drasztikus esése. Miután alaphelyzetként a magyarok lehetséges maximális támogatottságát feltételeztük, modellünkben a pártra adott szavazatok csökkenése eleinte csak a nem magyar szavazók halmazában jelentkezik, miközben a valóságban a magyar nemzetiségű Híd-szavazók tömeges távozása is (sőt inkább az) valószínűsíthető. Ez azt jelenti, hogy a Most–Híd tendenciózus szavazatcsökkenésével jellemezhető járásokban – legalábbis az itt alkalmazott számítási mód esetén – a 2010-es választáshoz kapcsolódó adatok a leghitelesebbek. Ugyanakkor ha a párt maximális magyar támogatottságának feltételezése helyett a már ismertett optimumértékes módszer szerint számítjuk ki a fenti értékeket, akkor azok a legdinamikusabb csökkenést felmutató dunaszerdahelyi járásban nagyságrendileg az 55–75%-os, a komáromiban pedig a 45–60%-os tartományban mozognak

21 Ravasz, 2013. Szlovákiai magyarok mint választók, i.m. 55.

– természetesen fogyatkozó tendenciát követve! –, vagyis a Most–Híd nem magyarok általi támogatottságának csökkenése a „hibamentesített” modellben is világosan tetten érhető.

A tisztánlátás végett érdemes az utóbb elemzett két mutató: a Most–Híd nem magyar szavazóira, illetve a Most–Hídnak a nem magyarok körében mért támogatottságára vonatkozó arányszámok közötti összefüggéseket egy adatösszesítő grafikonon együttesen is láthatóvá tenni, ugyanis ezek a mutatók egyaránt statisztikai kapcsolatban állnak a magyarok lakossági arányértékeivel – mint láttuk, ellentétes előjellel. A grafikonon három csoportnak: a Most–Híd magyar és nem magyar szavazóinak, valamint a szlovák pártokat (illetve elenyésző hányadban az MKP-t) támogató nem magyar szavazóknak a 2010-es százalékmegoszlását látjuk, ismét a magyarok létszamaránya szerint csoportosított településhalmazokban elkülönítve.



2-3. ábra: A Most–Híd magyar és nem magyar támogatóinak, valamint a többségi pártok nem magyar szavazóinak a létszamaránya 2010-ben a magyarok települési arányszáma szerint

Először is, a grafikon megerősíti azt a közismert tény, hogy a Most–Híd támogatottsága pozitív, a többségi pártoké pedig negatív kapcsolatban áll a magyarok lakossági arányával. Továbbá mindkét ábrán – de főleg az elsőn – látható, hogy a Híd nem magyar szimpatizánsai szinte minden településhalmazban nagyjából ugyanakkora létszámarányt tesznek ki, ami egyszerű és vizuálisan is érthető magyarázatot kínál arra, hogy a magyarok demográfiai súlyának növekedésével párhuzamosan miért csökken a nem magyarok aránya a Most–Híd szavazóbázisában, illetve miért nő egyúttal a Híd-támogatóké a nem magyarok körében. (Nagyjából ugyanezeket az eredményeket kapjuk akkor is, ha a grafikonokon még a két másik csoportnak: az MKP-ra, illetve a szlovák pártokra szavazó magyaroknak az adatait is szerepeltetjük, vagy ha a Most–Híd maximális magyar támogatottságának feltételezése helyett az optimumértékek szerint dolgozzuk fel az adatokat.)

Azt sajnos nem lehet megmondani, hogy milyen etnoscziológiai sajátosságok jellemzik a Most–Híd szlovák nemzetiségű szavazóit (a cigányok, illetve a ruszinok esetében ez könnyebb feladat). Ami e választói csoporttal valószínűleg összekapcsolható – hogy milyen arányban és mélységben, nem tudhatjuk –, az az asszimiláció, ez a magyar identitástól a szlovák önazonosság irányába mutató, részben a személyes életút során, részben generációkon át lezajló hasonulási folyamat. A problémát ez esetben is az adathiány jelenti: a népszámlálási statisztikák nem alkalmasak az identitás árnyalatainak leírására, s így az asszimilánsok akár csak hozzávetőleges kimutatására sem. Szlovákiában, a legutóbbi magyar népszámlálástól eltérően, nem kérdeznék rá a kettős identitásra, csupán az anyanyelvhasználat sajátosságaira, ami viszont nem az identitásról, hanem a kisebbségi léthelyzet mindennapjairól kínál bizonyos információkat. A nemzetiségüket be nem vallók aránya pedig, bár sokatmondó adat, a kisebbségek esetében sokkal inkább az állam iránti bizalmatlanság, esetleg az önmegvallástól való szorongás, mintsem a nemzetiségi identitás kopásának az indikátora, általánosságban pedig – még ha a két magyar többségű járásban ennek ellenkezőjét vélelmeztük is – inkább a többségre jellemző attitűd.²²

A kérdés tehát, amelyet itt már nem fogunk megválaszolni, az, hogy az interetnikus politikai opció választására vajon mennyire hat ösztönzőleg a családi/rokonsági/felmenői kötődéseket tekintve ugyancsak interetnikusnak nevezhető személyes létállapot. A Felvidéken zajló beolvadás mértékéről, jellegzetességeiről eddig napvilágot látott információk²³ alapján viszonylag könnyen meg lehet alkotni a rendszerváltástól napjainkig – konkrétan: az utolsó három népszámlálás által érintett periódusban – asszimilálódott magyar népesség

22 Szlovákiában jelenleg abból a hét járásból, ahol 10% feletti az etnikai rejtőzködők aránya, ötben 85–86% (az ismeretlenek beszámításával pedig 96–98%) a szlovákok aránya. Bár a lista élén álló losonci járás, illetve Kassa kétségtelenül a déli sávban található, a magyarok aránya itt még az ismeretlenek beszámításával is csak 26, illetve 3%, miközben a dunaszerdahelyi és a komáromi járásban csupán 3–6% a rejtőzködők aránya.

23 Lásd Gyurgyik László: *A szlovákiai magyarság demográfiai folyamatai 1989-től 2011-ig*. Fórum Kisebbségkutató Intézet: Somorja, 2014. 214.

országos létszámának a becslésére szolgáló képletet, figyelembe véve a számítást bonyolító tényezőket is.²⁴ Miután azonban a fogyatkozásáért felelős három fő komponens (asszimiláció, természetes fogyatkozás és elvándorlás) szerepe területileg eltérő, az említett összefüggés feltárása még a megfelelő helyi adatok birtokában is nehéznek ígérkező, ráadásul tévkövetkeztetések lehetőségét is magában hordozó feladat.

Összegzés

Az MKP, noha három választáson is alulmaradt a Most–Híddal szemben, a magyarság körében – az utóbbi párt folyamatosan csökkenő támogatottsága miatt – nagy valószínűséggel többségre tett szert. Az, hogy ez a viszonylagos többlet először melyik választáson realizálódott, illetve hogy ebben a körben (tekintettel a szlovák pártokra szavazó magyarokra) abszolút vagy relatív többségről beszélhetünk-e, a becslési eljárástól függ.

Ha a magyarok helyi számaránya szerint csoportosított településhalmazokra bontva vizsgálódunk, egyenes arányosságot tapasztalunk a magyarok demográfiai súlya és az MKP preferenciaszintje – ha úgy tetszik, a párt által képviselt markánsabb identitástípus – között. Ezenkívül a magyarok által jelentősebb arányban lakott településeken a Most–Híd támogatottságának intenzívebb csökkenése is megfigyelhető.

A multietnikus párt szavazótáborát már a kezdetektől fogva etnikai heterogenitás jellemezte, és ez a karakterjegy egyrészt a magyar támogatók folyamatos lemorzsolódása, másrészt a nem magyar (elsősorban szlovák és ruszin) szavazók sikeres megszólítása miatt mind erősebbé vált. Ugyanakkor a Most–Híd szavazótábora minden reálisnak tekinthető becslés szerint (még) magyar többségű. A magyarlakta földrajzi sávtól északra a Híd gyakorlatilag szlovák pártként működik, igaz, jóval gyengébb támogatottsággal.

Végül megfigyelhető, és előzőleg mások által is megerősített tapasztalat, hogy minél magasabb egy területen a magyarok lakossági aránya, annál erősebb a nem magyarok, vagyis gyakorlatilag a szlovákok részéről a Most–Híd támogatása. Ez azonban nem etnopszociológiai, hanem inkább matematikai okokra vezethető vissza: mivel a magyarok arányának növekedésével a szlovák szavazók aránya csökken, a Most–Híd tábora pedig nő, ugyanakkor a szavazók összességén belül a párt nem magyar nemzetiségű támogatóinak aránya lényegében változatlan marad, az utóbbiaknak a szlovák szavazónépességben belüli jelenléte a magyarok demográfiai súlyának növekedésével – pontosabban a szlovákokénak a csökkenésével – szükségszerűen egyre magasabbá válik.

24 Ez az első censzusközi évtizedre vonatkozóan az asszimilálódott népesség későbbi demográfiai változásait, a második esetben pedig a rejtőzködők magas arányából adódó becslési nehézségeket jelenti.

