

MÉSZÁROS ANDRÁS

A BELSŐ MIGRÁCIÓ HATÁSAI
SZLOVÁKIA LAKOSSÁGÁRA

Szlovákia önállóvá válása óta nagy változásokon ment keresztül. A változások egyik területe az ország demográfiáját érinti, de nem csak abban az értelemben, hogy változott a lakosság száma és összetétele, hanem abban is, hogy milyen módon változott a lakosság földrajzi elhelyezkedése. Az elmúlt harminc évben néhány gazdasági központ körül, leginkább Pozsony vonzáskörzetében hihetetlen mértékű centralizáció és szuburbanizáció zajlott le, aminek keretében az érintett területek lakossága lényegesen megnőtt.

A belső migráció, tehát a lakosság országon belüli elmozdulása főleg gazdasági szempontok alapján történik, az okozója pedig a gazdasági centralizáció, tehát a gazdasági aktivitás néhány helyen való központosítása. A lakosság mobilis része pedig a gazdaságilag lemaradó régiókból, tehát azokból, ahol kevés a munkalehetőség és a vásárlóerő, vagy más körülmények nem támogatják a vállalkozások létrejöttét, a több lehetőséget kínáló területekre költözik. A változások hatásai tehát nemcsak a magas beköltözést, hanem a magas elköltözést mutató területeken is számottevők.

A kutatásom során azt szerettem volna megvizsgálni, milyen mértékben változott az ország lakosságának száma, regionális eloszlása és szerkezete, milyen erők alakították ezt a változást és milyen hatásai voltak országos és regionális szinten. Számszerűsíteni és bizonyítani szerettem volna azokat a folyamatokat, amelyeket nap mint nap látunk és feltételezünk, de talán a mértékükkel nem voltunk eddig tisztában. Különös figyelmet fordítok a magyar közösségre gyakorolt hatásukra, mivel több magyarlakta régió is érintett mind a beköltözési, mind az elköltözési folyamatokban és ezeknek a közösségeinkre is komoly hatásai vannak.

Általános megállapítások és módszertan

A kutatás során több adatbázissal is dolgoztam, de ezeket általánosan két csoportra lehet osztani: a Szlovák Statisztikai Hivatal saját statisztikai adatbázisára, illetve az elmúlt három népszámlálás (2001, 2011, 2021) eredményeinek adatbázisaira. A statisztikai hivatal adatbázisa volt a forrása a lakosok számára, valamint a természetes szaporulatra és migrációs szaldóra vonatkozó adatoknak. A népszámlálási adatokra a nemzetiségi mutatók, a korösszetétel és az ingatlanok számánál volt szükség, ezeket ugyanis az általános adatbázis nem tartalmazza.

A lakosság alakulásánál az 1997-től 2021-ig terjedő 25 éves időszakot vizsgáltam, mivel ekkorra lezajlottak a 90-es évek közepén történt közigazgatási változások, konkrétan kialakultak az új járások és megyék, amelyek máig érvényben vannak. Ennek megfelelően a népszámlálási adatbázisokból azokat az éveket használhattam, amelyek ebbe az időszakba esnek, tehát a legutóbbi három népszámlálás adatait.

Regionális szinten a járásokat és önkormányzatokat vizsgáltam. A járások mellett azért döntöttem, mert ezek a regionális egységek sokkal homogénebbek és egységesebbek, mint a sokat kritizált megyék, amelyek kialakításakor nem vették figyelembe a természetes régiókat. Járási szinten nagyon könnyen meg tudjuk határozni azokat a járásokat, amelyek magyarnak tekinthetőek, tehát amelyekben a magyarlakta települések találhatók. Itt fontos megjegyezni, hogy a szlovák közigazgatásban Pozsony és Kassa kerületei is a járások rendszerébe tartoznak, tehát ezeket is így kezelem. Ennek megfelelően mind a 79 járást vizsgáltam.

A második regionális szint, amivel dolgoztam, a városi és települési önkormányzatok szintje, ahol a kisebbségi nyelvhasználatról szóló törvénynek megfelelően határoztam meg a magyarlakta településeket. Egy esetben a jobb szemléltetés céljával eltértem ettől a meghatározástól, és azokat a településeket tekintem magyarlakta falvaknak és városoknak, ahol a magyarok száma meghaladja a 3%-ot, vagy számuk legalább 10 főt tesz ki. Ezt az egy ábrát ennek megfelelően jelöltem meg.

A települések és járások neveit magyarul tüntetem fel, viszont első említésüknél a pontosság kedvéért szlovákul is szerepelnek majd.

A korösszetétel elemzésénél a fiatalok és gyermekek arányát vizsgáltam az összlakossághoz viszonyítva. A fiatalok korcsoportját 20 és 40 év között határoztam meg. Gazdaságilag ez a halmaz a pályakezdő fiataloktól a karrierjük már megalapozó középkorúakig terjed, valamint ennél a korosztálynál a legjellemzőbb a családalapítás is, amely fontos mozzanat a kutatásunk során. A kisgyermekek arányánál a 6 év alatti gyerekek számát vettem alapul.

Az elemzés legfontosabb mutatója a lakosság változása a vizsgált időszak két végpontja, tehát az 1997-es és 2021-es adatpontok között mind főben, mind százalékban. A használt adatbázisok segítségével meg tudtam határozni azt a két alapvető hatást, ami növeli vagy csökkenti a lakosok számát egy-egy településen. Ez a két hatás, azok kölcsönös folyamatai és hatásai lesznek a kutatásom fő mozgatói.

A lakosságváltozás alakulásának összetevői

A statisztikai hivatal adataiból könnyen kiolvasható a lakosságváltozás két alkotóeleme: a természetes és a migrációs lakosságváltozás. A természetes változást az adott egységben (önkormányzat, járás, megye, ország) születettek és elhalálozottak száma közötti különbség jelenti. Tehát ha az adott területen és időszakban többen születtek, mint ahányan meghaltak, a lakosság száma ezen együttható hatására nőtt, ellenkező esetben pedig csökkent. A migrációs lakosságváltozás az adott időben és az adott egységben állandó lakhelyre bejelentkezett és az állandó lakhelyről kijelentkezett lakosok számának közötti különbségéből adódik. Ha több a beköltöző, a lakosság száma gyarapodik, ellenkező esetben pedig csökken.

A két együttható kölcsönös hatásából több helyzet is kialakulhat. A természetes növekedést ellensúlyozhatja a migráció alakulása, amivel a lakosok száma összesítve gyarapodik. Illetve egy vizsgált közigazgatási egységben a természetes csökkenés mellé párosulhat migrációs csökkenés is, ezáltal a lakosság összesített fogyatkozása felerősödik vagy épp fordítva. A továbbiakban ezeket a lehetséges helyzeteket vizsgáljuk meg.

A hatásokat leginkább úgy tudom érzékeltetni, ha a két komponens összlakosságra gyakorolt hatását kvantifikálom százalékban kifejezve. Szemléltetem egy példán:

	Lakosság 1997	Természetes szaporulat szaldója 1997 óta ¹	Természetes szaporulat hatása a lakosságra	Migrációs szaldó 1997 óta ²	Migráció hatása a lakosságra	A két komponens összhatása/ A lakosság változása 1997-hez képest
X település	1000	50	$50/1000 = 5\%$	100	$100/1000 = 10\%$	$5\% + 10\% = 15\%$

1 Az 1997 óta meghaltak és születettek száma közötti különbség.

2 Az 1997 óta elköltözők és beköltözők száma közötti különbség.

Tehát a továbbiakban, ha a migrációs lakosságnövekedés vagy természetes lakosságnövekedés kifejezést alkalmazom, abban a természetes szaporulat vagy a migráció összlakosságra gyakorolt százalékos hatását értem a fenti példa alapján.

A népesség számának alakulása országos szinten

Az 1997 és 2021 között eltelt 25 évben Szlovákia lakossága 47 ezer fővel gyarapodott (5,39 millióról 5,43 millióra). Ebben a 25 évben a népesség 2020-ban volt a legmagasabb, ekkor 5,46 millió állampolgára volt az országnak.

Regionális szempontból a lakosság járási szinten történő alakulásában két dominánsan növekedő régiót és több, különböző intenzitással csökkenő régiót határozhatunk meg.

A legnagyobb növekedés a fővárost övező járásokban érzékelhető, valamint az ehhez a területhez szervesen kapcsolódó Nyitrai (okres Nitra) és Nagyszombati járásban (okres Trnava).

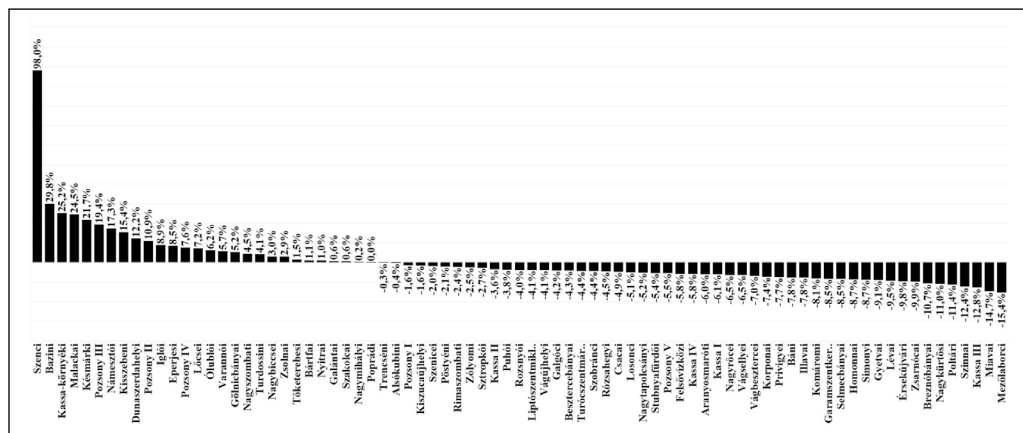
Figyelemre méltó eredményt mutat az ország keleti részében formálódó növekvő régió is, amely nemcsak a Kassa (Košice) – Eperjes (Prešov) tengely mentén terül el, hanem észak-déli irányban sávot alkot a magyar és a lengyel határ között, emellett a tátrai régióba is benyúlik.

Ez a keleti országrészben kialakult sáv elválasztja egymástól azt a két összefüggő területet, ahol viszont járási szinten a lakosság csökkenése tapasztalható. A két nagy összefüggő növekedést mutató területen kívül, alig néhány növekedést mutató járás említhető még meg. Ilyen a Szokolcai járás (okres Skalica), valamint a térképen párokat alkotó Zsolnai (okres Žilina) és Nagybicsei (okres Bytča), illetve a Námesztói (okres Námestovo) és Turdossini (okres Tvrdošín) járás.

Külön kiemelném a legnagyobb növekedést mutató járásokat. Az 1997-es adatokhoz viszonyítva öt járásban 20%-nál is többel nőtt a népesség. Közülük három járás közvetlenül a főváros, Pozsony szomszédságában található.

- Az ország legnagyobb lakosságnövekedése a Szenci járásban (okres Senec) tapasztalható, amelynek lakossága a megfigyelt 25 évben csaknem a duplájára nőtt (98%).
- A Szenci járást nagyon sokkal lemaradva követi a Bazini (okres Pezinok, 29,8%), a Kassa-környéki (okres Košice-okolie, 25,2%), valamint a Malackai járás (okres Malacky, 24,5%).
- Nagyon komoly növekedést mutat még a Késmárki (okres Kežmarok), a Námesztói, a Kisszebeni (okres Sabinov) és a Dunaszerdahelyi járás (okres Dunajská Streda), illetve

Pozsony két olyan városrésze, melyekben lényeges lakossági ingatlanfejlesztési projektek zajlottak (Pozsony III / Bratislava III és Pozsony II / Bratislava II).



1. ábra: A lakosság változása 2021 és 1997 között Szlovákia járásaiban

Forrás: saját szerkesztés

A két nagy és összefüggő csökkenő terület közül lényegesen nagyobb a középső régió, amely egészen nyugat felé húzódik, kiterjedve délnyugati irányban a Komáromi járásig (okres Komárno), valamint északnyugati irányban a Miavai (okres Myjava) és Szenicei járásig (okres Senica).

A középső, csökkenő régióon belül elkülöníthető még három egység, melyekben a lakosság fogyatkozása különösen magas mértékű (5–10% közötti). A legnagyobb ilyen egység a cseh határtól, a Vágbesztercei járástól (okres Považská Bystrica) egészen a déli határig húzódik. A magyarlakta járások közül magába foglalja a Komáromi, Érsekújvári (okres Nové Zámky), Vágsegyi (okres Šaľa), Lévai (okres Levice) és a Nagyürtösi járást (okres Veľký Krtíš). A másik lényegesen magas csökkenést mutató alegységet az Alacsony-Tátrától délre eső Breznóbányai (okres Brezno), Gyetvai (okres Detva), Poltári (okres Poltár) és Rozsnyói járások (okres Rožňava) alkotják, melyek közül az utóbbi magyarlakta.

A harmadik alegységet egyetlen járás képezi, amely egyben az ország második legnagyobb csökkenését produkáló járása is, a Miavai (az ország észak-nyugati határán). Lakosainak száma 1997 és 2021 között mintegy 15%-kal csökkent.

A másik csökkenést mutató nagyobb terület az ország északkeleti csücskében található, amely már hagyományosan gazdaságilag lemaradó területnek számít. A szóban forgó járások közül negatív értelemben kiemelkedik a Szinnai (okres Snina) és a Mezőlaborci járás (okres Medzilaborce). A Szinnai járás lakosainak száma 25 év alatt több mint 12%-kal

csökkent, míg az ország legnagyobb csökkenését mutató Mezőlaborci járásban a 2021-es adatok szerint több mint 15%-kal kevesebben élnek, mint 1997-ben.

Összegezve megállapítható, hogy a lakosság száma két nagyobb régióban, Pozsony környékén és a Kassa–Eperjes-tengely mentén, valamint a zsolnai és az árvai régióban (Orava) nőtt.

A természetes és a migrációs lakosságváltozás egymásra gyakorolt hatásai

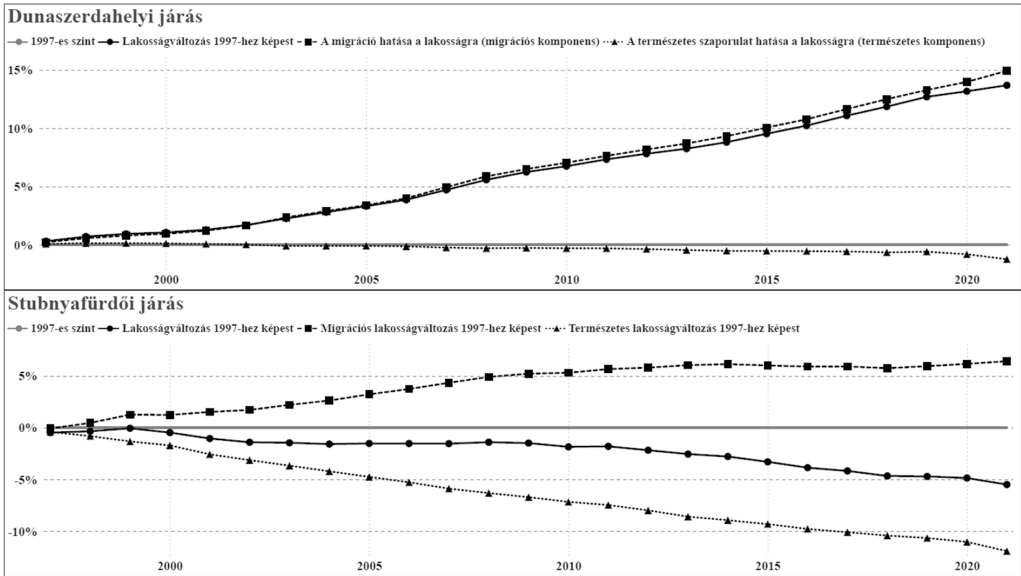
Ha csak az 1997 és 2021 közötti lakosságkülönbséget veszem figyelembe, a járásokat négy egyszerű kategóriába sorolhatom.

Első kategória: a természetes szaporulat csökkenti, a migrációs szaldó növeli a lakosság számát – a kérdés ebben az esetben az, hogy melyik változás a dominánsabb, ez határozza ugyanis meg az összlakosság számának alakulását. A vizsgált időszakban 21 szlovákiai járást jellemezett ez a helyzet, ebből hat esetben a migráció ellensúlyozta a lakosság természetes fogyását. Mind a hat járás, ahol a migráció ellensúlyozni tudta a természetes fogyást, az ország nyugati harmadában található, két esetben Pozsony városrészeiről van szó.

- Dunszerdahelyi járás – a Dunszerdahelyi járásban szintén kiterjedt lakóparképítés zajlik, ami egyrészt a városból kiköltözőket, másrészt a város vonzáskörzetébe máshonnan beköltözőket fogadja. A belső migráció, 1997-hez képest, hozzávetőlegesen 15%-kal növelte volna a népességet, de hatását 1,2%-kal csökkentette a szaporulat fogyatkozása. A járás lakossága így 1997-hez képest 13,7%-kal növekedett. A magyarlakta járások közül a Komáromi és az Érsekújvári is hasonló helyzetben van, ahol a migráció csak alig képez ellensúlyt a 9% fölötti természetes fogyatkozással szemben.

A második esetben a természetes szaporulat csökkentő hatása erősebb, mint a migrációs hatás, ami végül az összlakosság csökkenését eredményezi.

- Stubnyafürdői járás (okres Turčianske Teplice) – kiváló példa a jelenségre az ország legnagyobb természetes csökkenését mutató járása. A Stubnyafürdői járás lakosainak száma az 1997-es adatokhoz képest 11,9%-kal csökkent. Bár aránylag magas a migrációs lakosság-növekedés, ami akár 6,4%-os növekedést is jelenthetne, viszont az összhataás eredményeként, a járás lakossága a 25 év alatt 5,4%-kal csökkent.

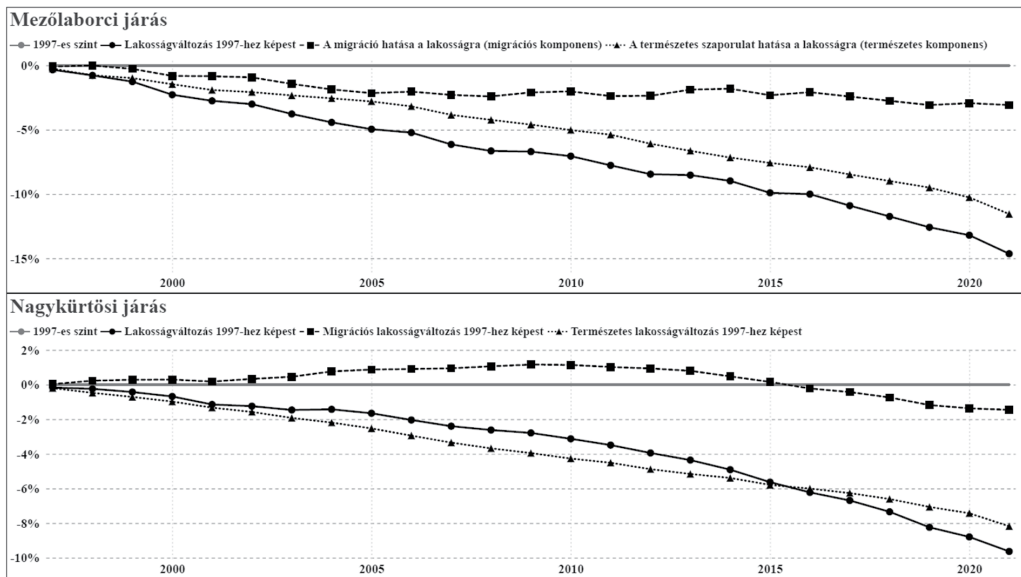


2. ábra: A Dunaszerdahelyi és Stubnyafürdői járás lakosságának alakulása komponensek alapján 1997-hez képest (1997 = 100%)

Forrás: saját szerkesztés

Második kategória: mindkét komponens csökkentő hatású – gyakorlatilag ez egy katasztrófáspirálnak megfelelő forgatókönyv. A lakosság fokozatosan előregedik, míg a még elmozdulni képes, főleg fiatalabb korcsoportokhoz tartozó réteg elköltözik más régiókba, azaz a produktív réteg mind gazdasági, mind biológiai értelemben rohamosan csökken, és a természetes szaporulat csökkenésének megfordítása alig lehetséges. Leegyszerűsítve: a régió fiataljainak már máshol születnek gyermekei. Mindez azt eredményezi, hogy ezekben a járásokban a legmagasabb a lakosság számának csökkenése. Az országban összesen 24 ilyen járás van, közülük öt magyarlakta (Nagykürtösi, Lévai, Vágsellyei, Rozsnyói, Nagyrócei [okres Revúca]).

- Mezőlaborci járás – a legnagyobb lakosságcsökkenést mutató járás is ebbe a kategóriába tartozik. A Mezőlaborci járásban a születési szaldó hatása a lakosságszám alakulására a vizsgált 25 évben -11,6% volt, amit még tovább fokoz a 3%-ot is meghaladó elköltözés.
- Nagykürtösi járás – a magyarlakta járások közül a Nagykürtösi járásban a legrosszabb a helyzet. A vizsgált 25 évben 3800-zal többen haltak meg, mint ahányan születtek, ami több mint 8%-kal csökkentette a járás lakosságát. Az elköltözések miatt ehhez még további 1,5%-os csökkenés párosult, ami azt eredményezte, hogy a járás lakossága 11%-kal csökkent. Érdekes, hogy a 2010-es évek közepéig a migrációs hatás még pozitív volt.

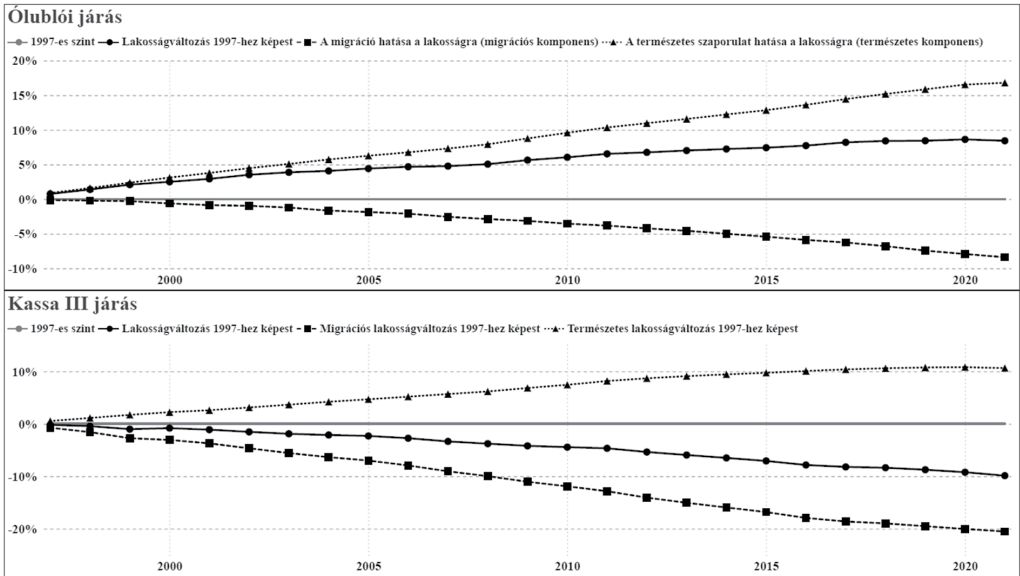


3. ábra: A Mezőlaborci és Nagykürtösi járás lakosságának alakulása komponensek alapján 1997-hez képest (1997 = 100%)

Forrás: saját szerkesztés

Harmadik kategória: a természetes szaporulat növelő, a migráció csökkentő hatású – nagyon hasonló helyzetet jelent, mint az első kategóriában leírtak. Ebben az esetben is az a kérdés határozza meg az összlakosság alakulását, hogy melyik hatás a dominánsabb. A 25, ebbe a kategóriába tartozó járásból (3 magyarlakta) tizenháromban (2 magyarlakta) volt 1997 óta jelentősebb a szaporulat, így a lakosság száma gyarapodott. Három járásban, a Késmárkiban, a Námesztóiiban és a Kiszsebeniben olyan nagymértékű a természetes növekedés, hogy az összhatalás 10% felett van. A Késmárki járás vizsgált időszakában az elköltözés mindössze 0,5%-os csökkenést okozott a lakosság körében, azaz nagyon kis hatással volt a 25,3%-os természetes növekedésre, ami az országban egyben a legnagyobb is. A példaknál sokkal érdekesebb jelenségek figyelhetők meg.

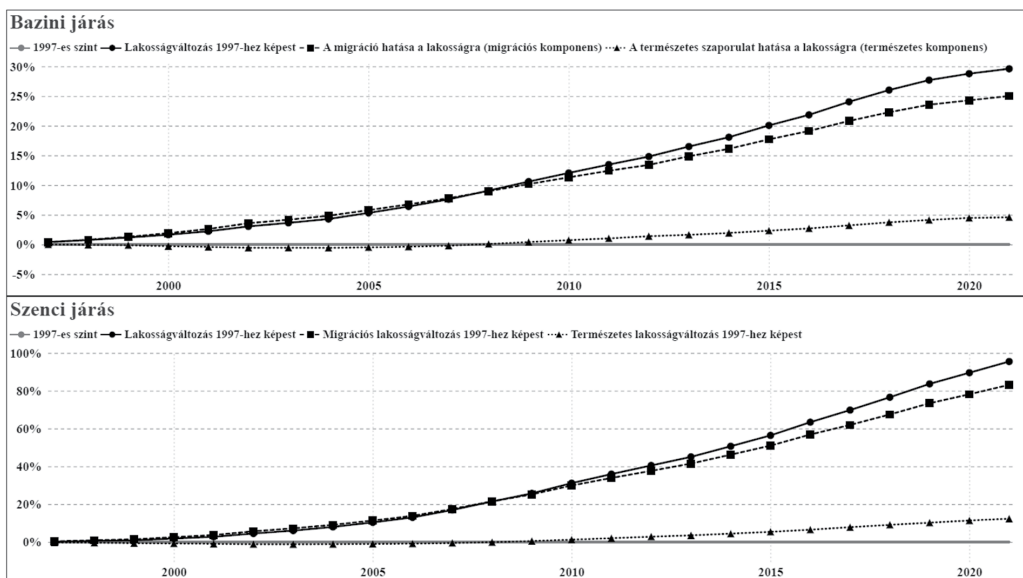
- Ólublói járás (okres Stará Ľubovňa) – a kategórián belül a legnagyobb fordulatot az Ólublói járás érte el. A lakosság a költözések következtében a 25 év alatt 8,4%-kal csökkent volna, viszont a születési szaldó 16,8%-kal növelte, így a népesség összesítve 8,4%-kal nőtt.
- Kassa III (okres Košice III) – e járásban pont ellenkező a helyzet. A természetes szaporulat hiába két számjegyű, ha az elköltözés kétszer olyan erős negatív hatást ért el, így 1997-hez képest már majdnem 13%-kal csökkent a lakosok száma.



4. ábra: Az Ólublói és Kassa III járás lakosságának alakulása komponensek alapján 1997-hez képest (1997 = 100%)
 Forrás: saját szerkesztés

Negyedik kategória: mindkét komponens lakosságnövelő hatású – az ún. „boom” szituáció, ami kilenc járást érint Szlovákiában, közülük pedig a Szenci és a Kassa-környéki magyarlakta. Logikusan következik, hogy a két összhatás nagyon magas lakosságnövekedést eredményez. A négy legnagyobb növekedést elért járásban is ezt a jelenséget figyelhetjük meg. Továbbá az adatok azt mutatják, hogy ha a migrációs növekedés magas, az idővel a természetes szaporulatot is felfelé mozdíthatja. Ez annak köszönhető, hogy magas migrációs szaldót elsősorban a gazdaságilag fejlett régiókban figyelhetünk meg, amelyek a gazdaságilag releváns nagyvárosok körül formálódnak. Ezeknél az egyik tipikusan megfigyelt jelenség a nagyvárosokból való kiköltözés a környező településekre, illetve, hogy számos lakos más régiókból a nagyváros környékén telepedik le, és onnan ingázik a munkahelyére. A városokba való beköltözés is jelentős lehet. Minden esetben elsősorban a fiatal, születési helyéhez kevésbé ragaszkodó lakosság változtat lakhelyet, illetve sok esetben párok vagy fiatal családok költöznek át a munkalehetőség vagy egyéb gazdasági tényező miatt, és ott alapítanak családot, ezzel is növelve a születési szaldót. A két összhatás pedig végül rohamosan növeli a lakosság létszámát. A legnagyobb növekedést mutató járások közül ez a jelenség figyelhető meg a Bazini, Malackai vagy a Nagyszombati járások esetében is, illetve két pozsonyi járásban (II. és V.). Ugyanez jellemző a legnagyobb lakosságnövekedést mutató Szenci járás esetére is.

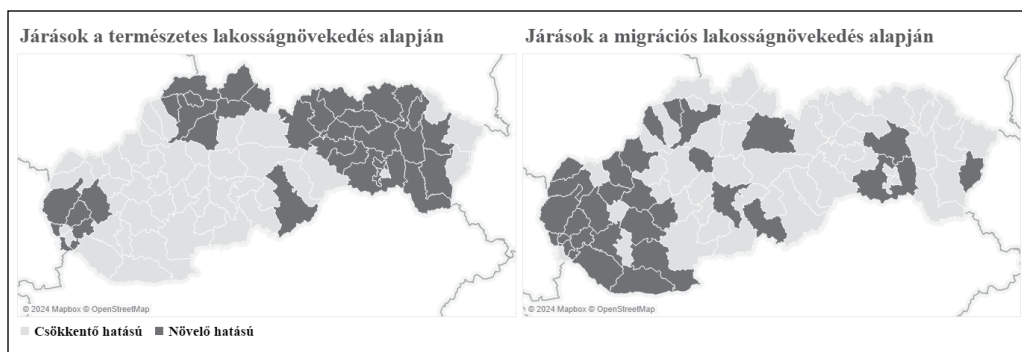
- Szenci járás – országos szinten a legnagyobbat nőtt járás, a legextrémebb mutatókkal, ezáltal a legkiválóbb példája a fentebb leírt jelenségnek. 1997 és 2008 között a természetes lakosságnövekedés 0% alatt volt, tehát többen haltak meg, mint ahányan születtek. A lakosság ezáltal elméletileg fogyásnak indult, ám a másik oldalon rohamosan nőtt a migrációs szaldó és 2008-ra, a népesség a belső vándorlásának köszönhetően 1,5%-kal megnőtt. 2009-től pedig a születések számának ugrásszerű növekedésének következtében, beindult a természetes lakosságnövekedés is. Az 1997-es adatokhoz képest 2021-ben a természetes gyarapodás már 12% fölötti növekedést generált. A két hatás értéke miatt az elmúlt években a Szenci járás lakossága csaknem duplájára nőtt.
- Bazini járás – hasonlóan a Szenci járáshoz, itt is a beköltözők sokasága tudta a természetes csökkenést megfordítani. A két járás elhelyezkedése nagyon hasonló, mindkettő a főváros tözsomszédágában terül el, emellett pedig egymás szomszédjai is. Mindkettőbe tehát főleg a város közelébe költöző, vagy onnan kiköltöző, gazdaságilag aktív, sok esetben fiatalabb lakosság költözött be, amely természetesen magával hozza a születések és a gyermekek számának növekedését, általában kis késéssel. A Bazini járásban kisebb a két hatás, mint a Szenciben volt, itt a migrációs növekedés mindössze 25%. A természetes növekedés hatása a vizsgált időszakban pedig nem egész 5%-ot tett ki, ám 2008 előtt utóbbi még negatív volt, míg a beköltözés mindvégig növelő hatással bírt a járás lakosságára.



5. ábra: A Bazini és Szenci járás lakosságának alakulása komponensek alapján 1997-hez képest (1997 = 100%)

Forrás: saját szerkesztés

Amennyiben térképen külön-külön szemléltetem a felvázolt kategóriákat, máris felfedezhetők bizonyos trendek.



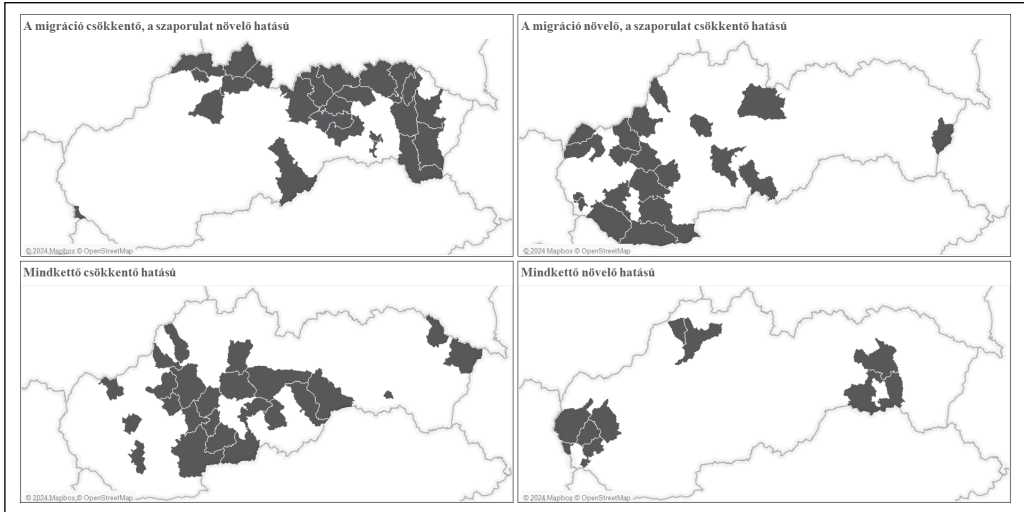
6. ábra: Szlovákia járásai a lakosságnövekedés két komponensének lakosságra gyakorolt hatása alapján
Forrás: saját szerkesztés

A természetes szaporulat okozta lakosságnövekedésnek két oka van. A Pozsony környékén fekvő járásokban a természetes lakosságnövekedés azért jelent meg, mert az adott területen a belső migrációval megnőtt a gyermekvállaló családok száma. Északon, keleten és délen (a Rimaszombati járásban / okres Rimavská Sobota) pedig azért, mert a lakosság jelentős százaléka roma nemzetiségű, illetve szociálisan rosszabb körülmények között él, és jellemzőbb rá a magas születési szám.

A migrációt szemléltető térképen elsősorban Pozsony szélesebb agglomerációjának beköltözési hullámát figyelhetjük meg, de komolyabb ilyen jellegű növekedést láthatunk még Zsolna (Žilina), Nyitra (Nitra) és Nagyszombat (Trnava) környékén is. Az utóbbi évtizedekben itt létesültek autógyárak, valamint egyéb ipari fejlesztések is zajlottak. Nagyon hasonló a helyzet a Kassa–Eperjes-tengely mentén is az ország keleti részében

A két térkép összehasonlításából látható, hogy a mindkét kategóriában növekedést mutató járások, elsősorban a két nagyváros, Pozsony és Kassa környékén vágnak egybe, ezekben a régiókban a beköltözés is jelentősebb. A két hatás együttes kivetítésekor még inkább kirajzolódik a pozsonyi vonzáskörzet, ahol a magasabb beköltözési rátával rendelkező járásokban már növelő hatásúvá vált a természetes szaporulat is. Szlovákia más jársaiban viszont egyelőre csak a migráció növeli a lakosságot, és az utóbbi folyamat – a természetes szaporulat növekedése – még várta magára. Hasonló módon viselkedik a Kassa-környéki és az Eperjesi járás (okres Prešov) is. Azok a járások, amelyekben az elvándorlás ellenére is nő a természetes szaporulat, az ország keleti harmadában, illetve az északi részében található. A leginkább elnéptelenedő régiók, egy az ország nyugati és középső harmadát elválasztó, észak-déli sávban, a Vágbesztercei és Illavai járástól (okres Ilava) dél felé a Lévai

és Nagykürtösi járásig, valamint az ország szívében nyugatról-keletre, a Besztercebányaitól (okres Banská Bystrica) a Rozsnyói járásig húzódó térségbe tömörülnek. A két legjobban néptelenedő terület pedig az ország keleti szegletében található.



7. ábra: Szlovákia járásai a lakosságváltozás két együttthatójának együttes hatása alapján

Forrás: saját szerkesztés

Kizárólag a lakosságnövekedést mutató járásokat tanulmányozva megállapítható, hogy kilencben mutatott mindkét hatás növelő tendenciát.

- 5 Pozsony környéki: Pozsony I, Malackai, Szenci, Bazini és Nagyszombati járás
- 2 Kassa környéki: Kassa-környéki és Eperjesi járás
- 2 Zsolna környéki: Zsolnai és Nagybiccei járás

Érdekes, hogy azon járások, melyekben a lakosság gyarapodását a migráció okozta és egyúttal kompenzálta a természetes fogyást is (a migráció növeli, a szaporulat csökkenti a lakosságot, az összlakosság viszont nőtt), mind Pozsony közelében helyezkednek el. A fentebb vázolt folyamatok még csak a beköltözés stádiumánál tartanak, és feltételezhetően a születések számának növekedése még csak most fog igazán elindulni. Vizuálisan akár egy Pozsony körüli második agglomerációs gyűrűnek is tekinthetjük őket.

Települések

A települések tekintetében számtalan helyzet állhat fenn, ezeket nem fogjuk részletesebben elemezni. Sokatmondó, hogy a húsz legnagyobb lakosságnövekedést jegyző településből tíz Pozsony tőszomszédságában, a Szenci járásban található. Mindegyik esetében egyaránt növelő hatása volt a beköltözés és a természetes szaporulat is. Az ország legnagyobb ugrását a vizsgált 25 év alatt Vörösmajor (Hviezdoslavov – Dunaszerdahelyi járás) produkálta, amelyben majdnem tízszeresére nőtt a lakosság létszáma 1997-hez képest.

A mozgások egyéb vonatkozásai és következményei

Az ilyen jellegű és mértékű változásoknak természetesen számos következménye van az érintett régiók és közvetve az egész ország életére. Gondoljunk csak bele, milyen többletterhet ró a megnövekedett lakosság a közlekedésre vagy általánosan az infrastruktúrára, milyen módon szűkül be a tér a településekben, akár csak azzal, ahogy sűrűsödik a beépítettség, vagy ahogy csökken a mezőgazdasági terület, amely helyét lakóparkok veszik át. Azokat a hatásokat vizsgáljuk meg részletesen, amelyekről megfelelő mennyiségű és minőségű adat áll rendelkezésre, és amelyek közvetlenül az önkormányzatok életét érintik.

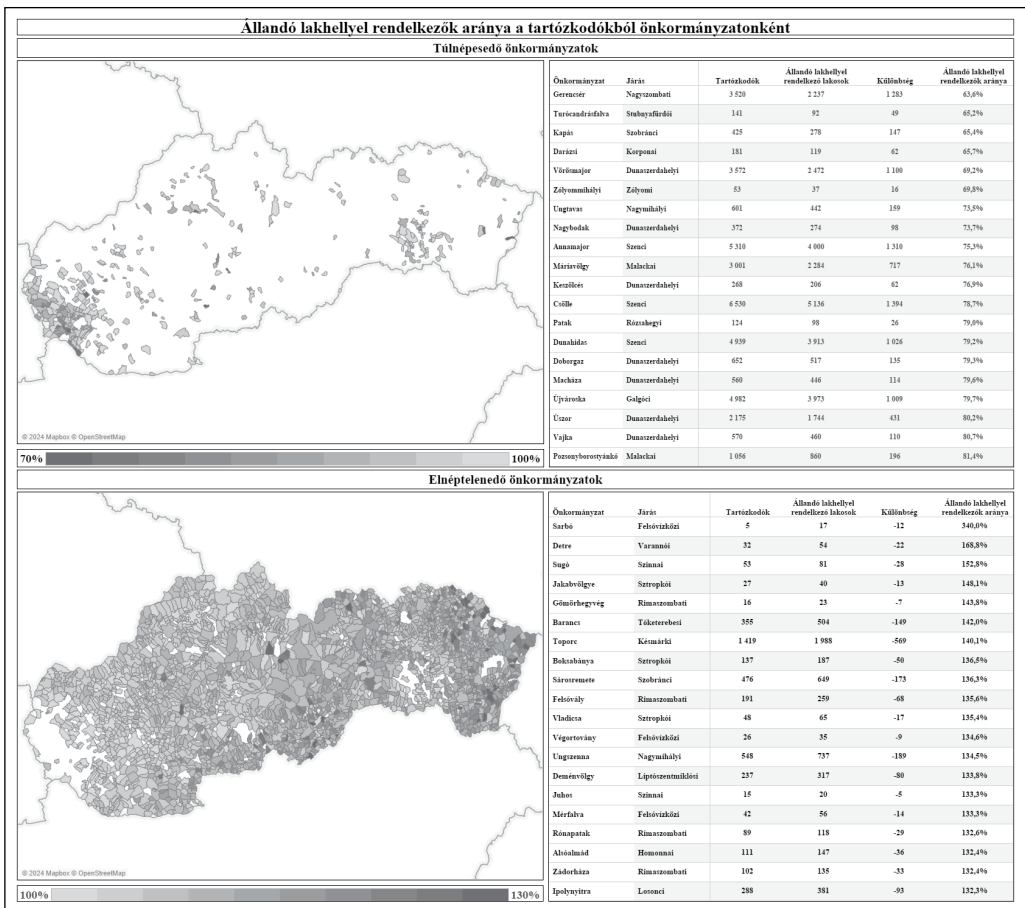
Lakosok és tartózkodók

Eddig az állandó lakhellyel rendelkező lakosságot vizsgáltam, viszont a 2021-es népszámláláskor először mérték már a lakhely mellett a tartózkodási helyet is (ahol az állampolgár valójában él). Ámbár így nincs időbeni összehasonlításra lehetőség, de felettébb érdekes jelenség tapasztalható, ha azt vizsgálom, hogy az adott egységben tartózkodók és élők közül mennyien rendelkeznek állandó lakhellyel. A jelenség azért is fontos, mert az önkormányzatok visszaosztott adóbevételét az adott település állandó lakosság száma határozza meg. Tehát míg az állandó lakhellyel nem rendelkező lakosok használják az adott önkormányzat szolgáltatásait (növelik a kiadási oldalt), addig az önkormányzat utánuk nem kap plusz bevételt.

Az összehasonlítás céljából azt fogom vizsgálni, hogy az adott egységben tartózkodók közül mennyien rendelkeznek állandó lakhellyel. Például ha egy településen 100-an jelölték meg az ott-tartózkodást, viszont csak 70 állandó lakosa van, az arány 70%. Fordítva pedig, ha 100 tartózkodóra 120 állandó lakos jut, az arány 120%.

A 100% alatti települések esetében egyértelműen a magas beköltözési ráta a jelenség okozója. Nagyon leegyszerűsítve hívhatnánk őket túlnépesedő településeknek, ahol a beköltöző lakosság egy része még nem vette fel az állandó lakhelyet. A 100% fölötti települések esetében az arány elsősre furának tűnhet, de a magyarázat nagyon is egyszerű. Az elnéptelenedő településekről van szó, ahonnan elsősorban a fiatalabb lakosság máshová költözik, és így, bár valójában nem tartózkodik a településen, az állandó lakosságba még beleszámít (amíg nem módosítja az állandó lakhelyét hivatalosan).

A két állapot tehát kiegyenlíti egymást. Az elnéptelenedő önkormányzatokból elköltöző állandó lakosok növelik az állandó lakhely nélküli tartózkodók számát a túlnépesedő településeken.



8. ábra: Elnéptelenedő és túlnépesedő önkormányzatok

Forrás: saját szerkesztés

A túlnépesedő települések térképén teljesen egyértelmű Pozsony és Kassa dominanciája, tehát ezek környékén található a legtöbb és a leginkább érintett önkormányzat. Más-
hol inkább elszórtan látunk egy-egy területet vagy települést. Ezek is elsősorban inkább a nyugati országrészben találhatóak, illetve itt is kirajzolódni látszik a Vág völgye, amely az utóbbi évtizedekben az ipari fejlesztések célpontja is volt. A leginkább túlnépesedő önkormányzatok közül, nem meglepő módon, a legtöbb a Szenci és a Dunaszerdahelyi járásban található. A Nagyszombattal egyre inkább összeépülő Gerencsér (Hrnčiarovce) a listavezető, ahol majdnem 1300-zal többen tartózkodnak, mint amennyien állandó lakhellyel rendelkeznek.

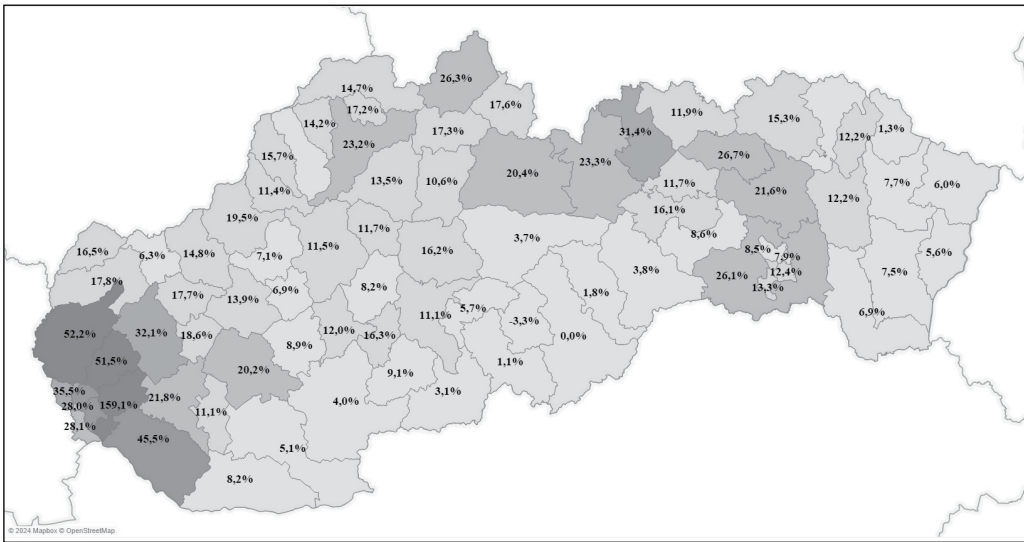
A leginkább elnéptelenedő önkormányzatok főleg a magyarlakta Gömörben, az ország középső harmadának déli határán, valamint a keleti országrészben, például a szintén magyarlakta Bodrogközben összpontosulnak. Ezen a térképen vizuálisan jól kivehető, hogy nyugatról keletre vagy inkább északnyugatról délkeletre haladva a szín egyre sötétebb, tehát az elnéptelenedés is egyre erősödik. A legerősebben elnéptelenedő önkormányzat Sarbó a Felsővízközi járásban (Šarbov – okres Svidník), ahol a 17 állandó lakhellyel rendelkező lakosból már csak 5 tartózkodik a településen.

Ingatlanpiac

Egyfajta kísérő jelensége a beköltözési trendnek az ingatlanpiac alakulása, illetve a lakóingatlanok számának és árfekvésének változása. Valójában a megnőtt kereslet és kínálat kéz a kézben járnak, és természetesen a beköltözők azért tudnak érkezni, mert szabad ingatlanokat tudnak vásárolni. A beköltözők alkotta kereslet pedig a kínálat növekedését eredményezi, egyfajta spirálban nő a kereslet és a kínálat is. A közgazdaságtanból ismert tény, hogy a kereslet és a kínálat kölcsönhatása által ezeknek a folyamatoknak közvetlen hatása van az ingatlanpiaci árakra.

Először a lakóingatlanok számának változását vizsgáljuk meg.

- Szlovákiában 2001-ben több mint 1,8 millió lakóegység volt.
- 2021-re 2,3 millió fölé emelkedett ez a szám, ami 18,6%-os növekedést jelent.



9. ábra: Lakóegységek számának változása 1997 és 2021 között
Forrás: saját szerkesztés

Nem meglepő módon a legnagyobb változás a lakóegységek számában a Szenci járásnál tapasztalható. A 2001-es népszámlálás óta járási szinten 159%-kal lett több a lakóegység (18 ezerről 46 ezer fölé emelkedett a számuk). Ezen kívül nagy növekedés észlelhető a Pozsony környéki járásokban. A Malackai (+52,2%), Bazini (+51,5%) és Dunaszerdahelyi (+45,5%) járásban is jelentősen nőtt a lakóegységek száma. A legnagyobb mértékben ezekben a járásokban jellemző a kiterjedt lakóparkok kialakítása. Releváns növekedést mutat még a Zsolnai, Nagyszombati és Nyitrai járás, tehát három megyeszékhelyt körülvevő terület. A Kassa–Eperjes-tengelyen szintén a vártnak megfelelően 20%-ot meghaladó a növekedés. Nagyon markánsan kivehetők a térképen azok a járások, amelyeknek területe kiterjed a Magas-Tátrára is: a Liptószentmiklósi (okres Liptovský Mikuláš), Poprádi (okres Poprad) és Késmárki járás növekedését, a hegyi nyaralók és lakóingatlanok kiépítésével magyarázhatjuk. Nagyon érdekes jelenség tapasztalható a Námesztói járásban, mégpedig egy 26%-os növekedés annak ellenére, hogy egy gazdaságilag kevésbé attraktív területről van szó.

A legkevesebb új lakóingatlan főleg az ország déli, magyarlakta járásaiban épült ki. A Dunaszerdahelyitől keletre, a Kassa-környéki járás kivételével az összes magyarlakta járásban 10% alatti a változás, az ország középső harmadában még az 5%-ot sem éri el. Ez is megfelel annak a feltételezésnek, hogy ezekre a régiókra az elnéptelenedés jellemzőbb. A legkisebb változás a Rimaszombati járásban tapasztalható, matematikailag 0, de a magyarlakta járások közül 2% alatt van még a két szomszédos járás, a Nagyrőcei és a Losonci

(okres Lučenec) is. Mivel 2001-ből csak korlátozott mennyiségben állnak rendelkezésre települési szintű adatok az ingatlanok számát illetően, csak néhány példát hozok fel a már sokat emlegetett települések közül, ahol a belső migráció a legjelentősebb.

Település	Település szlovákul	Járás	Lakóegységek száma 2001	Lakóegységek száma 2021	Változás %
Vörösmajor	Hviezdoslavov	Dunaszerdahely	115	1590	1283%
Alsókálnok	Dolný Kalník	Turócszentmártoni	15	102	580%
Annamajor	Miloslavov	Szenci	317	2463	677%
Horvátgurab	Chorvátsky Grob	Szenci	567	3429	505%
Csőlle	Rovinka	Szenci	402	3045	657%
Az 5 legnagyobb összesen			1416	10629	651%

*1. táblázat: Az öt legnagyobb lakóingatlan-növekedést mutató önkormányzat
Forrás: saját szerkesztés*

A leírt folyamatok komoly gazdasági következményekkel járnak. A kínálati oldalon ugyanis azt fontos tudatosítanunk, hogy a lakóingatlanok esetében egy bizonyos mértékben korlátozott termékről van szó, ugyanis a fejlesztésre felhasználható szabad terület minden egyes új ingatlannal csökken, a kínálat csökkenése pedig a közgazdaságtan értelmében is az ár növekedését okozza, így a megmaradt felkínálható ingatlanok egyre értékesebbek. A keresleti oldalon a minden piacon megszokott jelenséget látjuk, a kereslet folyamatos növekedése természetesen növeli az árat. A pozsonyi agglomerációban a két hatás már egyre inkább egyszerre és egymást erősítve lép fel. Az egyre kisebb kínálatra még mindig nagyon magas kereslet jut Pozsony közelsége miatt. Különösen a Szenci járásban az elmúlt évtizedben nagyon jelentős árverseny alakult ki az ingatlanok terén, amit egyértelműen a kereslet túltengése okozott. Mivel a Szenci járás lassan túltelítődik, a kereslet valószínűleg más járásokba, például a szintén magyarul beszélő Dunaszerdahelyi járásba fog még inkább átirányulni. Itt a telítettségi szint még jóval alacsonyabb, mint az említett Szenci vagy Bazini járásokban.

Népsűrűség

A lakosságnövekedés egyik legnyilvánvalóbb mércéje a népsűrűség növekedése. Az önkormányzatok vagy az egyéb egységek területe, ami a népsűrűség számításának alapja, nagyjából állandónak tekinthető és véges. Magas beköltözésnél ebbe a véges „edénybe” egyre több ember kerül bele. A népsűrűség vizsgálatánál 2002-től 2021-ig fogjuk az adatokat elemezni, ugyanis a 2000-es évek elején még voltak a járáshatárokat illetően kisebb változások, amik befolyásolták az érintett járások eredményeit. Ezért csak a 2021-es év előtti 20 évet veszem figyelembe. A betelepülési statisztikáknak megfelelően a Szenci járásban

nőtt a népsűrűség a legnagyobb mértékben, a 2002-es évhez képest több mint 88%-ot, azaz 147-ről 277 lakosra négyzetkilométerenként. Ezt a már említett járások követik, mégpedig a Bazini, majd Pozsony Újváros városrésze, a Malackai, Kassa-környéki és a Dunaszerdahelyi járás. A megüresedő járások listáját a mezőlaborci járás, amelyen kívül még a Miavai, Szinnai, Poltári, Nagykürtösi és Breznóbányai járásban haladja meg a csökkenés a 10%-ot. A 10 legnagyobb csökkenést mutató járás közül a Nagykürtösi (-10.6%) és az Érsekújvári (-7.9%) magyarlakta.

A népsűrűség változása – a 10 legmagasabb arányú járás					
Járas	Járas szlovákul	Népsűrűség 2002	Népsűrűség 2021	Népsűrűségváltozás	≡
Szenci	Senec	147	277	88%	
Bazini	Pezinok	146	185	27%	
Pozsony III	Bratislava III	825	1 027	24%	
Malackai	Malacky	68	83	21%	
Kassa-környéki	Košice - Okolie	71	84	19%	
Dunaszerdahelyi	Dunajská Streda	105	117	11%	
Eperjesi	Prešov	174	185	6%	
Iglói	Spišská Nová Ves	160	168	5%	
Nagyszombati	Trnava	171	178	4%	
Nyitrai	Nitra	188	189	1%	

A népsűrűség változása – a 10 legalacsonyabb arányú járás					
Járas	Járas szlovákul	Népsűrűség 2002	Népsűrűség 2021	Népsűrűségváltozás	≡
Mezőlaborci	Medzilaborce	29	25	-14%	
Miavai	Myjava	88	77	-12%	
Szinnai	Snina	49	43	-12%	
Poltári	Poltár	48	43	-11%	
Nagykürtösi	Veľký Krtíš	55	49	-11%	
Breznóbányai	Brezno	52	47	-10%	
Zsarnócai	Žarnovica	65	59	-9%	
Óublói	Stará Ľubovňa	82	75	-9%	
Kassa III	Košice III	1 818	1 659	-9%	
Érsekújvári	Nové Zámky	110	102	-8%	

2. táblázat: A tíz legmagasabb és legalacsonyabb népsűrűségváltozást mutató járás

Forrás: saját szerkesztés

A 10 leginkább növekedő járás esetében már szemmel látható az összecsengés a lakosságnövekedési mutatóval és annak összetevőivel. Az Iglói járást leszámítva mind olyan járás, ahol a belső migráció növeli a lakosság számát, hat esetben pedig a természetes szaporulat is növekedést okozott. Értelemszerűen, a települési önkormányzatok szintjén a legnagyobb változást a népsűrűség tekintetében ezekben a járásokban várhatjuk.

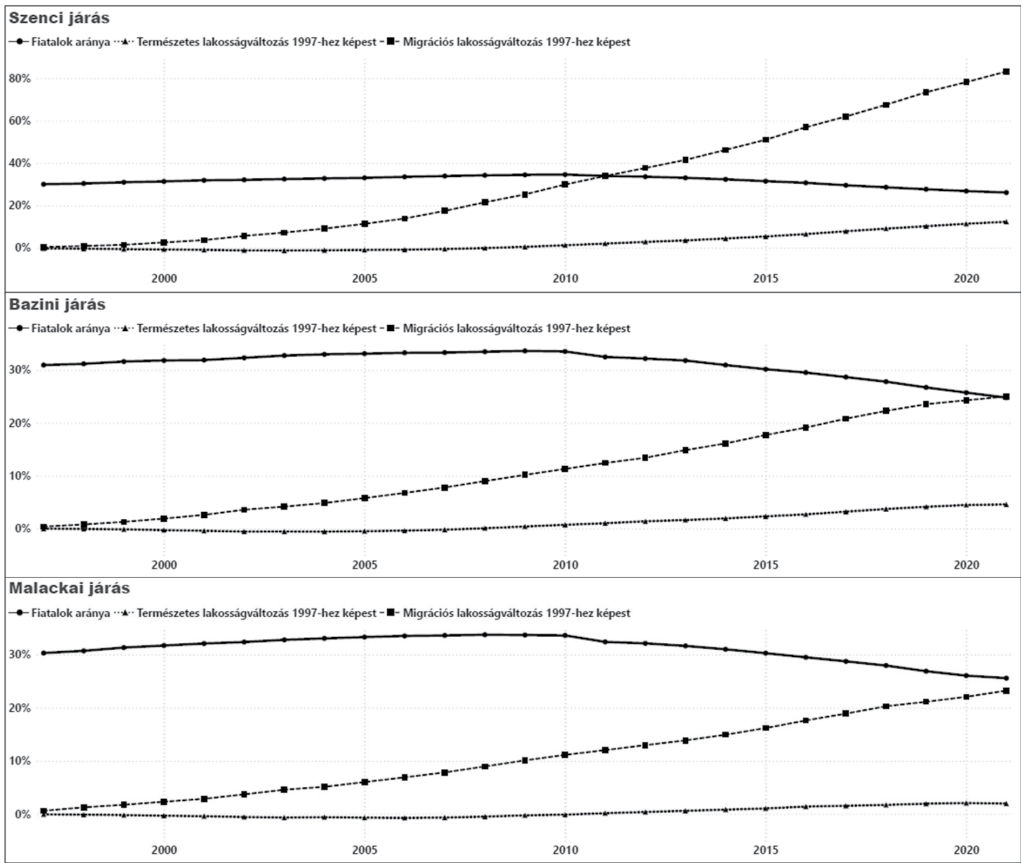


10. ábra: Az 1997 és 2021 között megnőtt népsűrűségű önkormányzatok
Forrás: saját szerkesztés

Szlovákiában 38 olyan önkormányzat van, ahol 2021-ben több mint kétszer annyian éltek négyzetkilométerenként, mint 20 évvel ezelőtt. Közülük csak 14 nem Pozsony vonzáskörzetében található. Mindegyik esetben a lakosság, és így a népsűrűség növekedésének fő kiváltó oka a beköltözések magas száma és mindössze 5 község nem mutat a beköltözés mellett természetes növekedést is. A listát Alsókálnok (Dolný Kalník), Vörösmajor és Annamajor (Miloslavov) vezeti. Az első kettőnél a népsűrűség egyaránt nagyjából 30 főről 260-ra nőtt négyzetkilométerenként, Annamajorban 89-ről 462-re. A Pozsony vonzáskörzetébe tartozó Szenci járásbeli települések dominálnak a listán. A 38-ból összesen 9 számít magyarlakta településnek.

Korösszetétel

Ha a két együtthatót folyamatként évekre vetítem, azt tapasztalhatjuk, hogy egymásra is hatással vannak, és így az összlakosságra gyakorolt hatásuk is csökken vagy épp fokozódik. A migráció szempontjából, ha egy területen a beköltözés dominál, feltételezhető, hogy a beköltözők főleg fiatal családok, vagy családalapítás előtt álló fiatalok, illetve általában gazdaságilag aktív, a karrierjük kezdeti szakaszában lévő személyek. Valószínűsíthető, hogy kimutathatóan átalakítják majd a vizsgált egység korösszetételét.



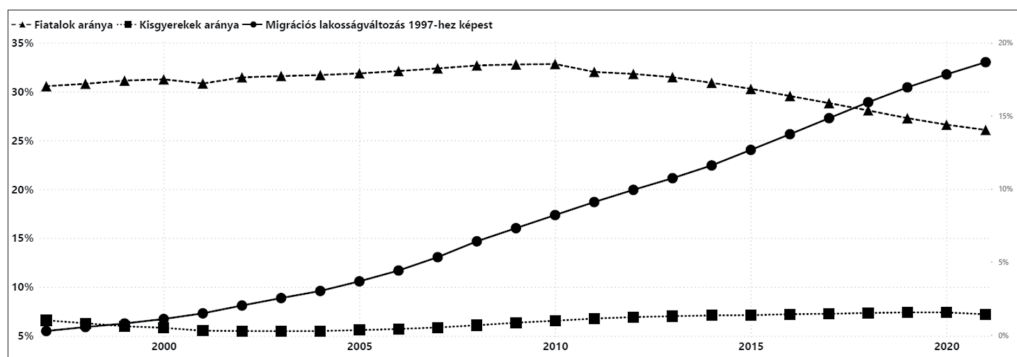
11. ábra: A legnagyobb lakosságnövekedésű járások a lakosságnövekedés komponensei és a fiatalok aránya alapján
 Forrás: saját szerkesztés

A legnagyobb növekedést mutató járásoknál láthatóan kitűnik, hogy az első 10 évben a beköltözők hatására a fiatalok, tehát a 20 és 40 év közöttiek aránya növekedésnek indult. Nagyjából a 2000-es évek első évtizede után az arány csökkenni kezdett, amit részben azzal tudok magyarázni, hogy a 30-as éveikben érkezők időközben kicsúsztak a korosztály határai fölé, viszont ekkor indult növekedésnek a természetes szaporulat, tehát az érintett korosztály az új otthonában már családot alapított. Ez a jelenségsorozat a legjellemzőbben a Pozsony mellett található járásokban figyelhető meg.

Míndez kis módosításokkal igaz fordítva is, hisz a beköltözési célpontokba érkező fiatal lakosság pont az elnéptelenedő településekről érkezik. Nem feltétlenül csökkenti mindez azonnal a fiatalok arányát, ugyanis ha egy nagyobb generáció lép be épp a 20-40 év közötti kategóriába, az arány továbbra is nőhet, mivel az elköltözőket az adott korosztályban „pótolják”. Amit azonban az elvándorlás azonnal befolyásolni tud, az a születések száma, tehát

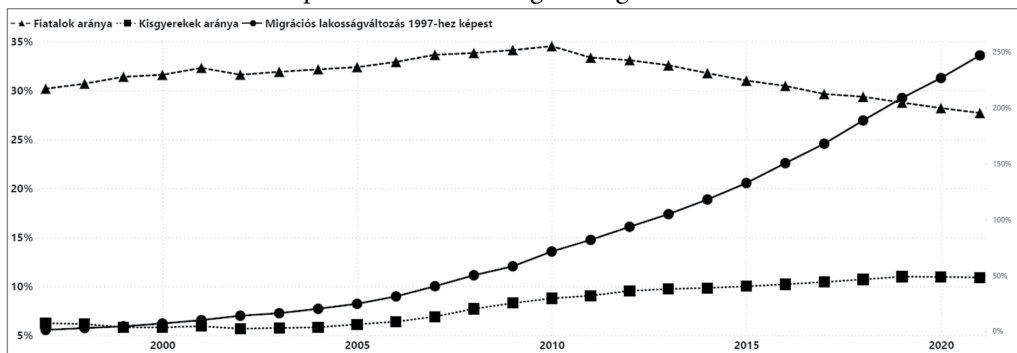
előbb a természetes szaporulat kezd csökkenni, mert az elvándorlók utódai már más régióban születnek. Ahogy a fiatalok a 20–40-es korosztályból kikerülnek, utánpótlás már nem érkezik, így idővel az ő arányuk releváns esésnek indul. A régió öregedni kezd, és kezdetét veszi a fentebb már vázolt spirál.

Lényegesen megváltozik tehát a közösségek korösszetétele, aminek számos következménye lehet. A születések számának növekedése előrevetíti a gyermekek arányának növekedését az adott egységben. Ha a 10 legnagyobb beköltözési rátájú járást nézzük, a kisgyermek aránya nagyjából a 2000-es évek elejétől növekedésnek indul, szinte egyszerre a fiatalok (20–40) arányának növekedésével, viszont míg idővel a fiatalok aránya stagnálni, majd esni kezd, a gyermekek aránya továbbra is több mint 1 százalékponttal az országos átlag fölött van, sőt, növekszik is.



12. ábra: Fiatalok és kisgyerekek aránya a tíz legnagyobb migrációs lakosságnövekedésű járásban
 Forrás: saját szerkesztés

Még érdekesebb a helyzet, ha a 20 legnagyobb betelepülési rátájú települést ábrázolom ugyanezen a grafikonon. Ebben az esetben a kisgyermek aránya a vizsgált időszak második felében már 4 százalékponttal van az országos átlag fölött.



13. ábra: Fiatalok és kisgyerekek aránya a húsz legnagyobb migrációs lakosságnövekedésű járásban
 Forrás: saját szerkesztés

Fontos megfigyelni, hogy a 20 legnagyobb beköltözési rátával rendelkező község milyen lakosságszámról emelkedett mekkorára. Vörösmajor a 25 év alatt egy 300 lelket számláló településből 2700 főre gyarapodott. Egy másik példa a már említett Alsókálnok, amely Turócszentmárton (Martin) vonzáskörzetében helyezkedik el, és alig 40 lakosról nőtt 330-ra. Az ilyen méretkülönbségek teljesen más infrastrukturális igényeket támasztanak, ennek megfelelően hiányoznak például az iskolai és az óvodai intézmények, vagy egyéb, a megváltozott igényeknek megfelelő szolgáltatások, ami nagy nyomást helyez az érintett önkormányzatokra.

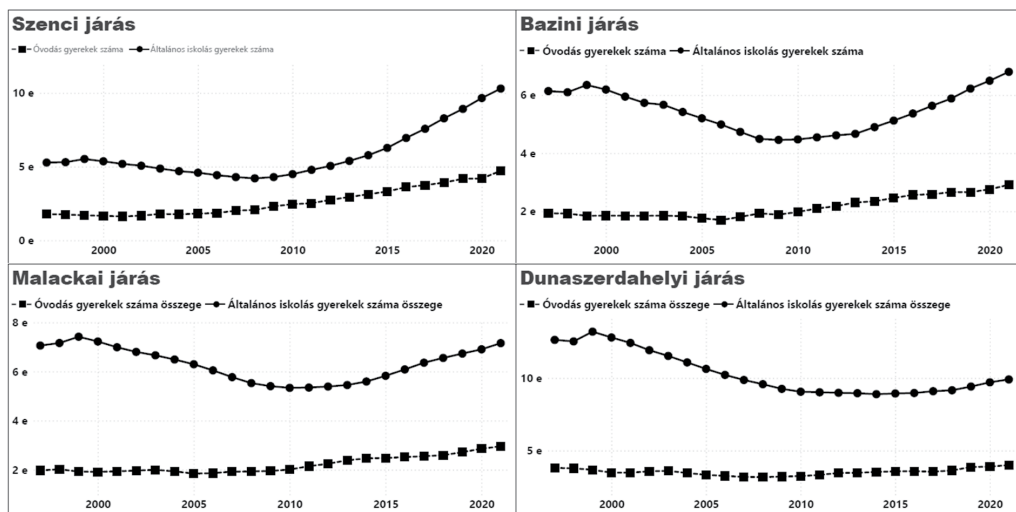
A beköltöző szülők sok esetben küzdenek azzal, hogy a gyerekeiket utazzatják az oktatási és nevelési intézményekbe, esetleg magánintézményekbe iratják őket, amelyek a magas kereslet miatt magas áron tudnak szolgáltatásokat kínálni. Jellemző még, hogy ezek az önkormányzatok próbálnak kényszermegoldásokat ajánlani (pl. konténeriskolák vagy más településeken bérelt, kihelyezett osztályok és intézmények), amik összességében nem feltétlenül oldják meg a fennálló problémákat. Több példát látunk, ahol az elmúlt években már beindultak az ezirányú fejlesztések, de mire ezek befejeződnek, könnyen lehet, hogy a mostani születési vagy beköltözési hullám alábbhagy, tehát egy olyan problémát oldanak meg, amely addigra nem fog ekkora mértékben fennállni.

A legnagyobb beköltözést mutató járásokban nőtt leginkább az óvodás és az általános iskolás diákok száma. A Szenci járásban 1997-hez képest 2021-ben már 165%-kal több óvodást kellett elhelyezni (1780-ról 4723-ra nőtt a számuk).

Járás	Óvodások 1997	Óvodások 2021	Óvodások számának változása
Szenci	1 780	4 723	165,3%
Bazini	1 937	2 915	50,5%
Malackai	1 972	2 954	49,8%

3. táblázat: Az óvodások számának változása 1997 és 2021 között a Szenci, Bazini és Malackai járásban
Forrás: saját szerkesztés

Figyelemre méltó ezekben a járásokban az általános iskolát látogató diákok száma. Itt kevésbé érdekes 1997 és 2021 közvetlen összehasonlítása, ugyanis elsősorban azt láthatjuk, hogy a 90-es évek végétől először esik a diákok száma egészen az új évezred első évtizedének végéig, amikor újra komoly növekedésnek indulnak a görbék. Ez pont az az időszak, amikor a természetes szaporulat növekedésének hatása már érezhető az érintett járásokban, tehát már a beköltöző családok gyerekei is megjelennek a statisztikákban. A három legnagyobb beköltözési rátával rendelkező járás mindegyikében ugyanez a helyzet, de a Dunaszerdahelyiben (amely ugyanebben a sorban negyedik, ha nem számítjuk Pozsonyt) is észrevehető kisebb mértékben.



14. ábra: Az óvodások számának változása 1997 és 2021 között a Szenci, Bazini, Malackai és Dunaszerdahelyi járásban
 Forrás: saját szerkesztés

Az intézmények megléte mellett a magyarlakta területeken további problémát jelenthet még az adott intézmény működési nyelve. A tősgyökeres lakosságnak ugyanis már több esetben ki van építve az igényeinek és a méretének megfelelő intézményrendszer, viszont az iskolák és óvodák elsősorban magyar tanítási nyelvűek, így nem felelnek meg a beköltöző, legfőképp szlovák nyelvű lakosság igényeinek.

Jó példája ennek a pár évvel ezelőtti nagyszarvai incidens. Nagyszarva (Rohovce) a Dunaszerdahelyi járásban található magyarlakta település. A környéken tapasztalható nagy beköltözési ráta miatt megnőtt a szlovák iskola iránti igény, viszont a szűkebb régió kapacitása ekkorra teljesen megtelt. A nagyszarvai kisiskola került a figyelem középpontjába, amelyben a környéken élő, (nem is elsősorban Nagyszarvára) beköltöző szlovák nemzetiségű lakosság szeretett volna szlovák tanítási nyelvű osztályokat nyitni. Ezzel a céllal petíciókat írtak, felszólaltak a médiában és a hivatalos fórumokon, míg végül országos politikai ügyvérek kerekedett a helyzet, amit az akkori miniszterelnök személyesen, a helyszínen próbált megoldani. Végül, évekkel később Nagyszombat megye önkormányzata lépett közbe, és egy kissé önkényesnek mondható döntéssel, a közeli Somorján, a gimnázium területén nyitott szlovák általános iskolai osztályokat, ami ellen a somorjai önkormányzatnak voltak ellenvetései.

Nemzetiség

Az általános problémák mellett a kisebbségek szempontjából a beköltözésnek van nagyon is markáns hatása az érintett területek nemzetiségi összetételére. Különösképpen érdekes a Pozsony agglomerációjába tartozó, tehát a belső migráció által leginkább érintett magyarlakta területek helyzete. A lezajló jelenségek logikus láncot alkotnak. Általánosan elmondható, hogy országosan a magyarok száma folyamatosan csökken. Mindössze 46 településen nőtt az önmagukat magyarnak vallók száma 2001-hez képest (első nemzetiség szerint). Ennek a csoportnak nagyon komoly hányada a Gömörben található, ahol a rendelkezésre álló adatok alapján a helyi cigányság vallotta magát nagyobb arányban magyarnak. Nagyon érdekes, hogy ezen kívül a második leginkább jellemző csoportot a Pozsonyt környező falvak alkotják. A pozsonyi vonzáskörzetbe migráló lakosság egy része magyar nemzetiségű, tehát a megnőtt migrációval magyarok is érkeznek, növelve a kisebbséghez tartozók számát.

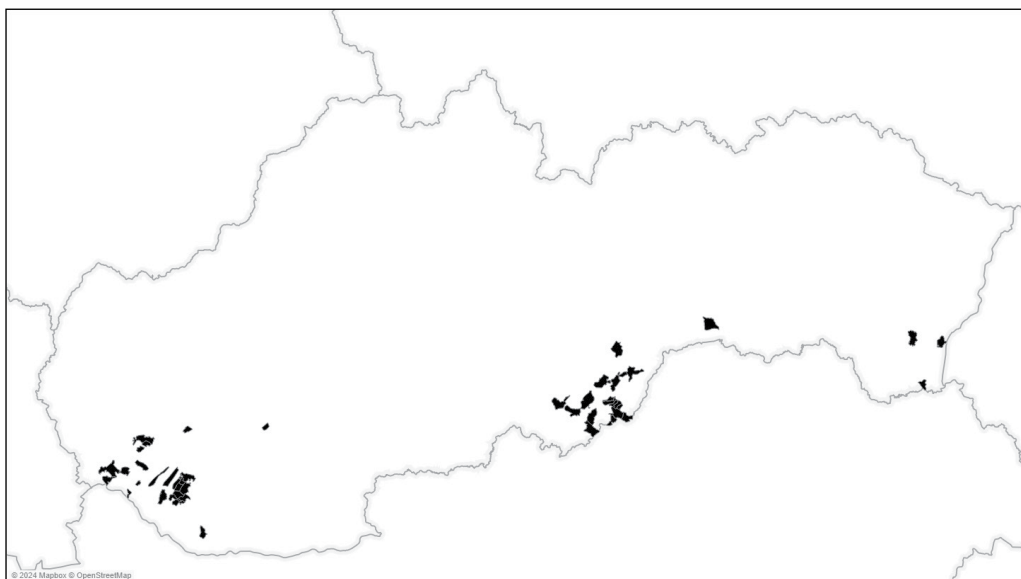
A kisebbség arányának másik meghatározó adata a lakosok száma. A meghatározó mozzanat a nemzetiséghez tartozók számának változásának iránya (nő vagy csökken) és a változás intenzitása (mekkora arányban változik) az összlakosság változásához képest. A 4. táblázat szemlélteti a két hatás eredményeit.

	A lakosság nő	A lakosság csökken
A kisebbség nő	Ha a lakosság nagyobb arányban nő, a kisebbség aránya csökken és fordítva	A kisebbség aránya nő
A kisebbség csökken	A kisebbség aránya csökken	Ha a lakosság nagyobb arányban csökken, a kisebbség aránya nő és fordítva

4. táblázat: A kisebbség és a lakosság változásának egymásra gyakorolt lehetséges hatásai

Forrás: saját szerkesztés

Abból a 46 magyarlakta településből, ahol hiába nőtt a magyarok száma, a lakosság növekedése gyorsabb tempóban zajlott, ezért összességében az arányuk csökkent, a leginkább érintett újfent Vörösmajor, amelyre a későbbiekben még kitérek. A következő kettő település szintén a magas beköltözési rátával rendelkező Gútor (Hamuliakovo), Pozsony tőszomszédságában és Macháza (Macov) a Dunaszerdahelyi járásban. A 10 leginkább érintett magyarlakta önkormányzat közül még 3 mutat magas beköltözési rátát (Pozsony és Dunaszerdahely vonzáskörzete).

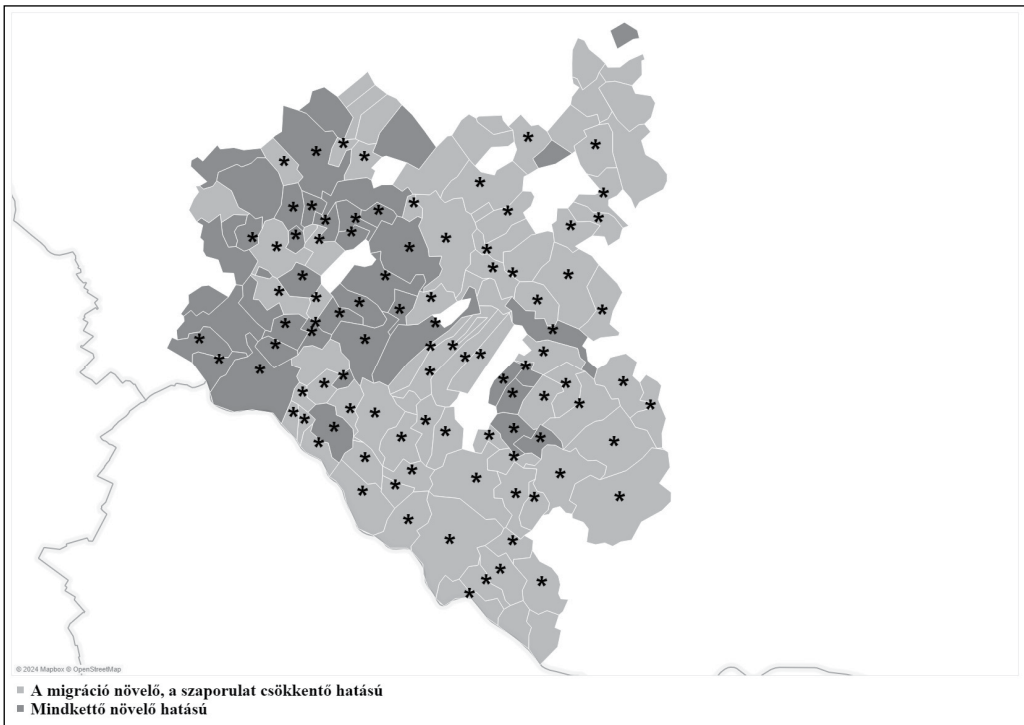


**15. ábra: Települések, ahol a magyarok száma nőtt, az arányuk mégis csökkent
(a magyarok aránya legalább 3%)**

Forrás: saját szerkesztés

A térképen nyugaton a pozsonyi és dunaszerdahelyi szuburbanizáció hatása látszik, míg az ország középső részén, a Gömörben, a hatást a cigányság demográfiai növekedése okozta, viszont itt enyhíti a hatást, hogy egy részük magyarnak vallotta magát.

Vessünk még egy pillantást a Pozsonytól keletre elterülő magyarlakta járásokra, ahol számos hagyományos értelemben magyarnak tekintett település a nemzetiségi összetétele tekintetében (is) gyökeresen megváltozott. Sok esetben ugyanis épp azt látjuk, hogy a magyar nemzetiségűek száma az adott területen nem csökken kevésbé, mint a demográfiai átlag, viszont a beköltözés hatására az összlakosság olyan ugrásszerűen nő, hogy a település elveszíti magyar jellegét. Ez általános probléma a Pozsony vonzáskörzetébe tartozó magyarlakta településeken.



16. ábra: A lakosságnövelő migrációs hatású önkormányzatok Pozsonytól keletre az együttes hatás szerint – csillaggal jelölve a magyarlakta önkormányzatok
Forrás: saját szerkesztés

A 16. ábrán szereplő térkép azon magyarlakta járások önkormányzatainak helyzetét mutatja, amelyek Pozsony közvetlen vonzáskörzetében helyezkednek el (csillaggal jelölve a magyarlakta községek). Jól látható, hogy a beköltözést követő szaporulatnövekedési folyamat a terület nyugati szélén már beindult, míg keletebbre, a Dunaszerdahelyi járás településein belül még csak a migrációs lakosságnövekedés dominál. Olyan, hagyományosan magyar bástyaként is emlegetett város, mint Somorja (Šamorín), már a folyamat áldozatául esett, és a rohamos lakosságnövekedés következtében mára arányát tekintve nem magyar többségű.

Érdekes megfigyelni ugyanezen folyamatokat, igaz kisebb mértékben, Dunaszerdahely vonzáskörzetében a térkép közepén (fehér folt a térképen). Ebben az esetben a várossal szomszédos településekre költöznek ki a város egykori lakói, viszont itt a nemzetiségi kérdés nem feltétlenül merül fel, mivel a beköltözők zömében szintén magyarok.

A másik oldalon hozzátenném, hogy az ellentétes hatás, tehát a magyarok arányának növekedése a számuk csökkenése ellenére (a lakosság gyorsabban csökken, mint a magyarok száma), hét magyarlakta településen figyelhető meg. Ebből négy a Rimaszombati

járásban, egy-egy a Töketerebes (okres Trebišov), Érsekújvári és Losonci járásban található. Elnéptelenedő településekről beszélünk, ahonnan elsősorban a fiatalabb és/vagy magát szlováknak valló lakosság távozott, míg az idősebb, magát jellemzőbben magyarnak valló lakosság maradt helyben, így tudott nőni a magyarok aránya.

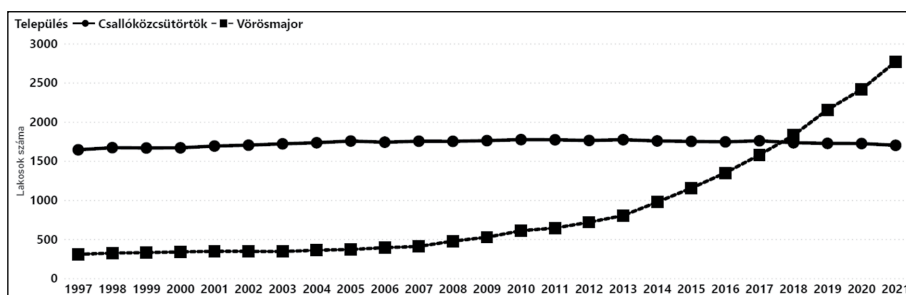
Két világ egymás mellett – Csallóközsütörtök és Vörösmajor

A beköltözés általi felduzzadás következményeinek szemléltetésére kiváló példa két egymással szomszédos település a Felső-Csallóközben, a Dunaszerdahelyi járás nyugati határán. A két települést történelmi kötelékek fűzték össze, viszont az elmúlt 25 évben teljesen más irányban fejlődtek, és mára, mintha két teljesen más világ, de legalábbis világnézet működne egymás mellett.

Csallóközsütörtök (Štvrtek na Ostrove) egy több mint 800 éves település, egykori mezőváros, tehát gazdag történelmi hagyományokra tekint vissza. A település a története során folyamatosan fejlődött és nőtt.

Vörösmajor, ahogy a neve is utal rá, egykori majorság és mint olyan, más uradalmakhoz, egy időben konkrétan Csütörtök uradalmához is tartozott. Először 1921-ben jött létre az önálló vörösmajori kolónia, még hozzá Csallóközsütörtök és Béke településrészeiből, majd 1936-tól alkot önálló közigazgatási egységet. A kolónia kifejezés nem véletlen, ugyanis a két világháború közötti időszakban csehszlovák telepeseikkel telepítették be a falut, hogy megbontsák a magyar területek egységét.

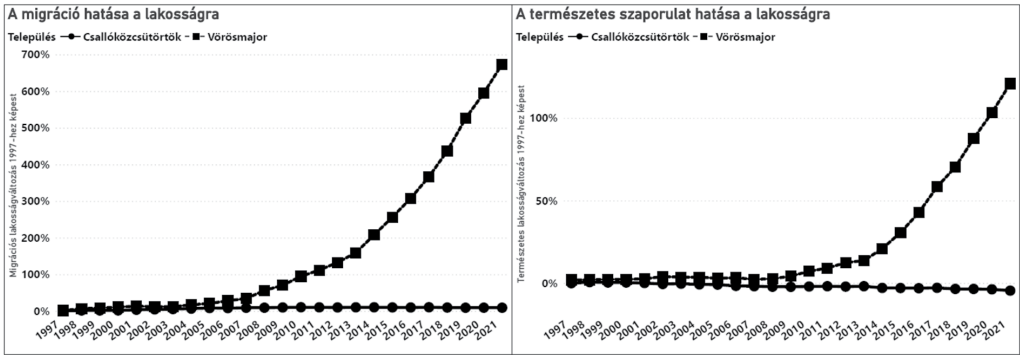
Míg Csallóközsütörtök lakossága a vizsgált 25 év alatt szinte alig változott, addig Vörösmajoré 2007 óta egyre gyorsabban nőtt, míg az egykor alig 300 lakosú falu 2017-ben „beelőzte” a lakosainak számát illetően szomszédját, majd pedig még ezerrel fölé is emelkedett.



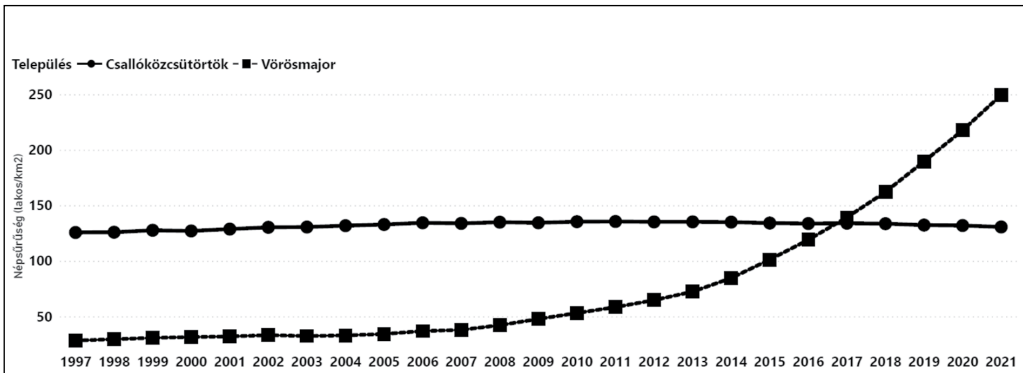
17. ábra: Az állandó lakbellel rendelkező lakosok számának alakulása Csallóközsütörtökben és Vörösmajorban

Forrás: saját szerkesztés

A különbséget főként a beköltözés mértéke jelenti, valamint az, hogy előbbi következtében 2013 környékén Vörösmajorban a természetes növekedés is beindult, míg Csallóközsütörtökben mindkettő inkább stagnál, vagy csökken.



18. ábra: A migráció és a szaporulat hatása a lakosságra Csallóközsütörtökben és Vörösmajorban
 Forrás: saját szerkesztés



19. ábra: A népsűrűség alakulása Csallóközsütörtökben és Vörösmajorban
 Forrás: saját szerkesztés

Vörösmajor esetében már említettem, hogy az ilyen óriási kaliberű növekedés terjedelmes lakókapacitás-bővítéssel is járt, aminek keretében a lakóegységek száma 115-ről 1590-re nőtt. Ugyanezen idő alatt Csallóközsütörtökben a szám 510-ről 693-ra változott.

Nagyon más a helyzet a tartózkodók és állandó lakhellyel rendelkezők tekintetében is, ámbar mindkét önkormányzat a túlnépesedési kategóriába esik. Míg Vörösmajor az ország 5. legkisebb arányával rendelkezik (az ott tartózkodók mindössze 69%-a állandó lakos), Csallóközsütörtökben az ott tartózkodók mindössze 9%-a nem állandó lakos (az arány 91,4%).

Önkormányzat	Járás	Tartózkodók	Állandó lakhellyel rendelkező lakosok	Különbség	Állandó lakhellyel rendelkezők aránya
Vörösmajor	Dunaszerdahelyi	3 572	2 472	1 100	69%
Csallóközcsetörtök	Dunaszerdahelyi	1 875	1 714	161	91%

5. táblázat: Állandó lakosok a tartózkodó lakosságból Csallóközcsetörtökben és Vörösmajorban

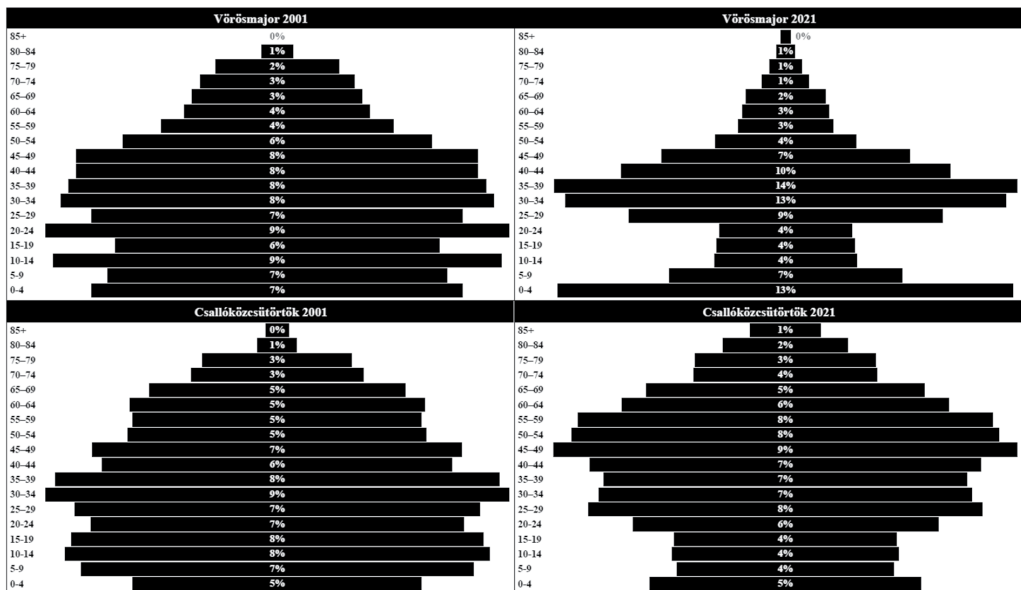
Forrás: saját szerkesztés

Az egykori kisebb szomszéd tehát bőven túlszárnyalta Csallóközcsetörtököt, annak köszönhetően is, hogy számos új lakóparkot nyitott. Vörösmajor ma több kisebb „sejtből”, egymással gyakran nem is kapcsolódó lakóparkból áll, amelyekre jellemző, hogy az ingatlanfejlesztők, a profitot tartva szem előtt, elsősorban a lakóegységek számát igyekeznek maximalizálni, ebből kifolyólag hiányoznak az átgondolt infrastrukturális fejlesztések, valamint a társadalmi lét számára fontos szolgáltatások is. Létezik ugyan a településnek egy központja, maga a régi falurész, amelyben egykor 300 lakos élt. Itt találhatóak az olyan közszolgáltatások, mint az önkormányzati hivatal, a posta épülete, vagy az újonnan épült egyházi iskola, viszont a legtávolabb eső lakóparktól ez 2-2,5 kilométerre esik. Az elsődleges közlekedési eszköz éppen ezért az önkormányzaton belül is gyakran az autó.

Sok esetben hiányoznak a járdák és rengeteg olyan utcája nyílik a településnek, amely szélességéből adódóan nem teszi lehetővé kétirányban a közlekedést. A szűk utcákon probléma esetén nehezen közlekedik a mentő vagy a tűzvédelmi jármű, de a szemétszállítás biztosítása is kihívás lehet, ha a szemeteskosci nem tud bejutni a kukákhoz.

Csallóközcsetörtök ellenben továbbra is természetesen fejlődik a meglévő és évszázadok óta hasonló szerepet betöltő központja körül, aránylag kevés új lakópark nyitásával. Az infrastruktúra itt sem mondható tökéletesnek, de mivel a lakók zöme ún. „öslakosnak” számít, a közlekedési útvonalak már rég megszokottak. Mivel az önkormányzat más prioritásokat határozott meg, mint a szomszédos vörösmajori, az új fejlesztésű lakóparkok esetében is megkövetel bizonyos normákat az utca szélességének és egyéb tulajdonságainak tekintetében. A fent vázolt közlekedési problémák ezért Csallóközcsetörtök esetében minimálisan vagy egyáltalán nem állnak fenn.

A korfák 2001-ben két teljesen relevánsan összehasonlítható település képét mutatják. Az arányok nagyjából megfelelnek egy átlagos település korfájának, egy adott régióban és adott időben. Amikor viszont a grafikonon jobbra, virtuálisan pedig az időben 20 évet előre haladunk, újra két különböző világ képe jelenik meg.



20. ábra: Csallóközsütörtök és Vörösmajor 2001-es és 2021-es korfáinak összehasonlítása
Forrás: saját szerkesztés

Csallóközsütörtök „lineárisan”, avagy leegyszerűsítve természetesen fejlődött, ezért a korfája, ha át is alakult, még mindig összehasonlítható a 20 évvel korábbival. Megfigyelhető a 2001-es korcsoportokba tartozók eltolódása az idősebb csoportok felé, vagy a demográfiai átlagnak megfelelő csökkenő trend a fiatalabb korosztályoknál. Vörösmajornál teljesen más a helyzet. Ahogy azt már többször körülírtuk, a beköltözők elsősorban a fiatal családok vagy párok, majd pedig ezek gyerekei növelik a születési számot és a gyerekek arányát. Markánsan látszik mindkét folyamat Vörösmajor 2021-es korfáján, ahol teljesen kitüremkedik a két 30 és 40 év közötti korcsoport, de lényegesen nagy az eggyel fiatalabb és idősebb korcsoport aránya is. Ami pedig még érdekesebb, de a vázolt logika alapján megmagyarázható, az az 5 év alatti gyerekek kirívóan magas aránya.

A korösszetétel változása Vörösmajor önkormányzatára is magasabb igényeket ró. 2001-ben Vörösmajor egy 300 lakosú kistelepülés volt. Ennek megfelelően nem volt iskolája, csak óvodája. Viszont az akkor még 75 15 év alatti lakos helyett 2021-ben már 600-nál is több volt. A környezet túltelítődése és a hiányzó szlovák tanítási nyelvű iskolák miatt (a legközelebbi város Somorja szlovák tanítási nyelvű általános iskolája már csak korlátozottan tudott a városon kívülről érkező diákokat fogadni) az utóbbi 10 évben egyre nagyobb nyomás alá került az önkormányzat, hogy megoldja a hiányzó kapacitást. Az óvoda mellé 2019-ben egy konténeróvoda épült, amivel sikerült bővíteni a kapacitást, illetve azóta egy magánóvoda is nyílt. A település jelenleg egyetlen általános iskoláját pedig a katolikus

egyház építette és üzemelteti, de messze nem kínál elég helyet az igényekhez képest, ezért az önkormányzat tervei között egy saját általános iskola megépítése is szerepel a közeljövőben. Ehhez párosulnak még olyan plusz igények, mint a játszótér, park, családi időtöltésre alkalmas terek és helyek, valamint nem utolsósorban ezek megközelíthetősége, amit nehezít a már említett tény, miszerint a település különálló területekből áll és úgy az óvoda, mint az általános iskola és a sportpálya a falu régi központjában található.

Erős kontrasztot képez Csallóközsütörtök, amely mivel folyamatosan fejlődött és változott, ezért ezen igényeket is folyamatában, nem ugrásszerűen kellett megoldania. A község teljes szervezettségű általános iskolája, tágas épületével és udvarával már 1973 óta működik, de a falunak azelőtt is volt egy kisebb iskolája. Az óvoda is évtizedek óta működik a jelenlegi épületében, ami szintén egy régebbi intézményt váltott le, és modernizált. Mindkét épület és intézmény teljesen megfelel a jelenlegi igényeknek, sőt, az általános iskola bőven a kapacitás alatt működik. Mivel nem volt ugrásszerű átalakulás a korösszetételben és a lakosság számában, az egyéb szükségletek, mint a sportpálya vagy játszótér kiépítése nem új igényként jelent meg, és részben vagy teljesen már rég megoldott helyzetnek számít.

Vörösmajor esetében releváns belegondolni, hogy az ilyen hullámszerű változások idővel milyen következményekkel járhatnak. A most megemelkedett igényeknek megépülő új óvodák és iskolák évekkel később üresen állhatnak majd, ha nem indulnak új migrációs hullámok, vagy a jelenleg fiatal lakosság nem marad a településen. Jegyezzük meg, hogy a beköltözött lakosság kapcsolata a lakhelyével sokkal lazább és okkal feltételezhető, hogy a jelenleg 15 év alatti lakosság komoly része nem marad a településen. A megnövelt oktatási kapacitást vagy a természetes szaporulat fenntartásával, vagy újabb beköltözőkkel kell majd fenntartani.

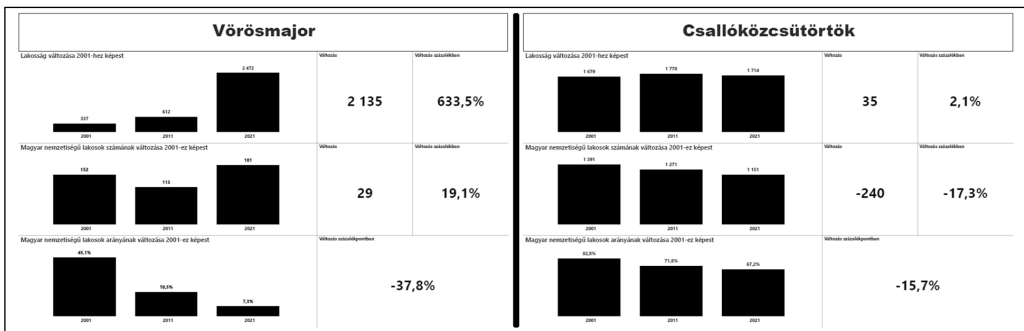
Merőben más jellegű problémát jelent a most megnövekedett számú lakosság előregedése. A mostani 30–40-es korcsoport 20–25 év múlva nyugdíjas korba lép, amelynek újra más igényei lesznek – ezeknek ismét meg kell majd felelnie az önkormányzatnak. Végül pedig megjegyezném hogy ugyanezen korcsoportok úgy 30–40 év múlva már várható élettartamuk végéhez fognak közeledni, és a jelenlegi temető, ami megfelelt egy 300-as település halálozási rátájának, ekkora „tömeget” nem fog elbírní. Akár ilyen problémákat is felvet a fék nélküli migrációs lakosságnövekedés, miközben az önkormányzatoknak egyre kevesebb hely áll rendelkezésükre a fejlesztésekre.

Érdekesség, hogy Vörösmajorban nemsokára megépül az egyházi iskola mellett a település első temploma is, valamint hogy nemrég a Szlovák Posta is fiókot nyitott a településen.

A közszolgáltatások mellett a megnövekedett számú lakosság miatt a piaci szolgáltatásokra is nő az igény. Viszont mivel az ingatlanfejlesztők elsősorban lakóingatlanokat szeretnének kiépíteni, amelyekből nagyobb profitot tudnak termelni, a piaci szolgáltatások

bebiztosítására gyakran az önkormányzatnak kell lépéseket tennie, befektetőket, szolgáltatókat vonzani a településre.

Nem mellékes a nemzetiségi szempont sem, Vörösmajor ebben a tekintetben is kiváló példával szolgál. Vörösmajor ugyanis pont egy olyan kivételes önkormányzat, ahol 2001 és 2021 között a népszámlálások adatai alapján nőtt a magyarok száma. Vörösmajort a törvény is magyarlakta településnek tekinti és 2001-ben a magyarok aránya 45% fölött volt. Az akkori 152 magyarhoz képest 2021-ben 29-cel többet számoltak, 181-et. Az arány mégis csaknem 7%-ra csökkent. Ez azt jelenti, hogy az alá a 15%-os küszöb alá esik, amely Szlovákiában jelenleg meghatározó a nyelvhasználati jogok tekintetében, viszont a jelenlegi szabályozás miatt még nem kerül ki ezen községek sorából.³ Mindez azért, mert időközben a lakosság, amelyből az arányt számítjuk, 600%-kal nőtt. Csallóközsütörtökben ugyanezen idő alatt a magyarok száma 240-nel csökkent, a lakosság pedig alig nőtt (tehát a csökkenő magyarságot elsősorban szlovák nemzetiségű lakosság pótolta), így a magyarok aránya csak 15%-kal lett kevesebb.



21. ábra: A magyarok számának és arányának alakulása Vörösmajorban és Csallóközsütörtökben
 Forrás: saját szerkesztés

Összegezve tehát elmondható, Vörösmajor jellegzetes példája annak, hogyan változnak meg azok a települések, ahol a beköltözési arány és az ebből következő lakosságnövekedés bizonyos következményekkel jár, és milyen kihívásokat állít az önkormányzatok elé, amelyeknek nemcsak saját szolgáltatásaikat kell fejleszteniük, hanem a település piaci igényeinek átalakulását is kénytelenek megoldani. Vörösmajor egy tipikus példája a szuburbanizációnak, és az esetében vázolt helyzetek és problémák alig különböznek a többi,

3 Tt. 184/1999 Törvény a nemzeti kisebbségi nyelvek használatáról – ennek értelmében meghatározzák azokat az önkormányzatokat, amelyekben az egyes kisebbségek nyelveinek használata kötelező. Azok a települések kerülnek fel a listára, amelyeken az adott kisebbség aránya az előző két népszámláláskor meghaladta a 15%-ot. Ez a rendelkezés a 2011-es módosításokkal került a törvénybe, így először a 2031-es népszámlálás után kerülhetnek le a listáról.

a migráció következtében ugrásszerűen megduzzadt lélekszámú településtől, elsősorban Pozsony közvetlen vonzáskörzetében.

Ezzel szemben Csallóközsütörtök képe az utóbbi évtizedekben csak annyit változott, amennyit maga a világ is. A lakossága nagyjából állandósult, a korösszetétele megfelel a demográfiai trendeknek. A lakosok sokkal inkább alkotnak közösséget, amely szintén folyamatosan épül és változik már több száz éve. Ennek megfelelően egyszerűbb a közös élet, a kommunikáció, a problémák megoldása, mint egy olyan közösségben, amelyben a lakók az ország különböző pontjairól érkeznek és nem ismerik egymást. Csallóközsütörtök egy teljesen más világ. Dunaszerdahelytől nyugatra és Pozsonytól keletre a nagy szuburbanizációs folyamatok közepette, mára néhány hasonló településsel, szigetté alakult. Ezért is került pont Csallóközsütörtök nyugati határára a magyarság nyelvhatára is. A környező településeken, ahol a betelepülés mértéke sokkal nagyobb az arányok változása miatt, már veszendőben van a Felső-Csallóköz tipikusan magyar jellege.